



LE GOUVERNEMENT
DU GRAND-DUCHÉ DE LUXEMBOURG

Ministère de l'Éducation nationale
et de la Formation professionnelle

MENFP

Statistiques globales et analyse des résultats scolaires



Enseignement secondaire général
Année scolaire 2011/2012

MENFP

Statistiques globales et analyse des résultats scolaires

**Enseignement secondaire général
Année scolaire 2011/2012**

Table des matières

Table des matières	3
Remarques préliminaires	7
Statistiques globales	9
a) Effectifs	10
b) Sexe	10
c) Enseignement public et privé	10
d) Nationalité	11
e) Nationalité : statistiques comparatives	12
f) Répartition des élèves par niveau et par établissement	13
g) Âge	14
Analyse de la promotion - Bilan global	15
1. Promotion globale	16
2. Moyenne générale annuelle	17
3. Les notes insuffisantes	18
4. Promotion par nationalité	19
5. Rétrospective	20
Résultats scolaires - Bilan par niveau d'études - Division inférieure	25
1. La classe de 7 ^e	26
2. La classe de 6 ^e	31
2.1. Les enseignements moderne et classique	36
3. La classe de 5 ^e	38
3.1. Les enseignements moderne et classique	43
4. Division inférieure	45
4.1. Rétrospective de la promotion par année d'études	45
4.2. Taux d'admission par bâtiment	46
Analyse de la promotion - Division supérieure	47
5. La classe de 4 ^e	48
5.1. Les enseignements moderne et classique	53
6. La classe de 3 ^e	55
6.1. Les différentes sections de la classe de 3 ^e	59
6.1.1. Section A	60
6.1.2. Section B	61
6.1.3. Section C	62
6.1.4. Section D	63
6.1.5. Section E	64

Table des matières

6.1.6. Section F	65
6.1.7. Section G	66
7. La classe de 2 ^e	67
7.1. Les différentes sections de la classe de 2 ^e	71
7.1.1. Section A	72
7.1.2. Section B	73
7.1.3. Section C	74
7.1.4. Section D	75
7.1.5. Section E	76
7.1.6. Section F	75
7.1.7. Section G	78
8. Divison supérieure	79
8.1. Rétrospective de la promotion par années d'études	79
8.2. Taux d'admission par établissement	80
Observations finales	81
a. Répartition par sexe	82
b. Répartition par nationalité	82
c. Réussite scolaire globale par niveau d'études	83
d. Admission par compensation	84
e. Taux d'échec aux travaux de vacances	84
f. Taux d'admission par sexe	85
Glossaire	86

Remarques préliminaires

Le règlement grand-ducal du 14 juillet 2005 a redéfini les critères de promotion des élèves de l'enseignement secondaire luxembourgeois :

- dans les classes de 7^e, 6^e, 5^e et 4^e, l'élève réussit s'il a obtenu des notes annuelles suffisantes dans toutes les branches ou s'il peut compenser toutes ses notes annuelles insuffisantes ou s'il a une moyenne générale annuelle d'au moins 45 points. L'élève ne peut pas compenser simultanément deux notes insuffisantes dans les branches suivantes : mathématiques, allemand, français, anglais, latin.
- Dans les classes de 3^e et 2^e, l'élève réussit s'il a obtenu des notes annuelles suffisantes dans toutes les branches ou s'il peut compenser toutes ses notes annuelles insuffisantes. Les branches fondamentales ne peuvent pas être compensées.
- L'élève peut compenser une note annuelle insuffisante (supérieure ou égale à 20 points) s'il a eu une moyenne générale annuelle de 36 à 37 points.
- Il peut compenser deux notes insuffisantes (supérieures ou égales à 20 points) s'il a eu une moyenne générale annuelle d'au moins 38 points.
- L'élève qui ne réussit pas sans toute fois échouer directement est ajourné. L'ajournement peut consister en un travail de vacances qui se solde par une épreuve portant sur le travail de vacances et une décision de promotion ou l'ajournement peut consister en un travail de révision qui peut se solder par une épreuve.

Depuis 1997/98, les élèves sont admis en classe de 7^e suivant la procédure de passage de l'enseignement primaire vers l'enseignement postprimaire.

En 1990/91, les orientations littéraire et scientifique ont remplacé les différentes sections A à F en classes de 4^e et 3^e. A partir de l'année scolaire 2002/2003, ces orientations sont remplacées par une 4^e, classe polyvalente et à partir de 2003/2004, pour les classes de la division supérieure par les sections A à G.

Globalement, la population scolaire de l'enseignement secondaire comporte plus de filles que de garçons (54,3% de filles et 45,7% de garçons).

Les résultats scolaires des filles sont supérieurs à ceux des garçons, quelle que soit l'année d'études, la section ou la division.

En ce qui concerne la promotion dans la division inférieure, ce sont toujours les mathématiques et la langue française qui comptent le plus grand nombre de notes insuffisantes. A relever qu'en classe de 7^e, le taux de notes insuffisantes en français dépasse celui des mathématiques.

Pour la division supérieure, il faut signaler une hausse des taux des admissions par compensation.

On constate que les sections classiques présentent des résultats bien supérieurs à ceux des sections modernes.

Bien que le taux des élèves étrangers soit en légère hausse constante, il reste cependant inférieur aux taux d'étrangers dans la population globale ou dans les autres ordres d'enseignement. En 2011/12, ce taux s'élève à 18,7% dans l'enseignement secondaire et à 42,7% dans l'enseignement secondaire technique.

Comme pour les études descriptives des résultats scolaires de 1990/91 à 2010/11, ce rapport s'efforcera :

- de décrire et d'analyser les résultats scolaires de l'année 2011/12 ;
- d'analyser et de comparer, pour autant que possible, ces résultats scolaires avec ceux des années précédentes, afin d'identifier des points susceptibles de fournir des indications utiles, entre autres, en ce qui concerne les effets des critères de promotion.

L'étude comprend trois parties :

- Une partie de statistiques globales qui décrit d'une manière générale l'échantillon de tous les élèves de l'enseignement secondaire.
- Le bilan global des résultats scolaires.
- Le bilan des résultats scolaires par année d'études (classes de 7^e aux classes de 2^e).

Le fichier de base inclut les résultats de tous les élèves de l'année scolaire 2011/12 pour lesquels a été prise une décision de promotion (admission, ajournement, refus) à la fin de l'année (état juillet / septembre 2012). En d'autres termes, dans la base de données ne sont compris ni les élèves qui ont quitté l'enseignement secondaire général luxembourgeois durant l'année scolaire, ni ceux qui n'ont pas eu de promotion pour cause de maladie ou autre.

Le fichier de base inclut aussi bien les résultats des élèves de l'enseignement public que ceux des élèves de l'enseignement privé subventionné qui enseignent les programmes officiels de l'Éducation nationale.

L'analyse statistique repose essentiellement sur l'exploitation du « fichier élèves » du Ministère de l'Éducation Nationale et de la Formation professionnelle. Ce système centralisé couvre tous les élèves inscrits dans les établissements postprimaires publics ainsi que dans les établissements privés qui enseignent les programmes officiels de l'Éducation nationale.

Le règlement grand-ducal du 9 mai 2008 autorisant le Lycée technique du Centre et l'Athénée de Luxembourg à organiser des classes internationales préparant au diplôme du baccalauréat international. L'analyse des résultats de l'examen de fin d'études secondaires ne fait pas partie de ce rapport. Cette analyse sera publiée à part.

Statistiques globales

a) Effectifs

En 2011/12, 12975 élèves ont fait l'objet d'une décision de promotion dans l'enseignement secondaire général.

b) Sexe

45,9% des élèves sont de sexe masculin et 54,1% sont de sexe féminin.

c) Enseignement public et privé

On retrouve 96,9% des élèves dans l'enseignement public et 3,1% dans l'enseignement privé subventionné qui suit les programmes officiels de l'Éducation nationale.

niveau	MASCULIN			FÉMININ			TOTAL		
	public	privé	total	public	privé	total	public	privé	total
7 ^e	879	0	879	1005	64	1069	1884	64	1948
6 ^e	915	0	915	976	54	1030	1891	54	1945
5 ^e	916	0	916	971	68	1039	1887	68	1955
4 ^e	870	0	870	1013	56	1069	1883	56	1939
3 ^e	837	0	837	917	64	981	1754	64	1818
2 ^e	774	0	774	871	42	913	1645	42	1687
1 ^{re}	769	0	769	863	51	914	1632	51	1683
TOTAL	5960	0	5960	6616	399	7015	12576	399	12975
			45,9%			54,1%			

d) Nationalité

Comme il ressort des tableaux ci-dessous, 19,1% des élèves de l'enseignement secondaire général sont des élèves étrangers.

Dans l'enseignement secondaire, les élèves proviennent de 75 pays différents.

36,9% des élèves étrangers sont des élèves portugais (7,1% de la totalité des élèves).

NIVEAU	LU	IT	PT	DE	FR	BE	Ex-youg	CV	AUTRES	TOTAL ÉTRANGERS	TOTAL
7 ^e	1515	23	158	31	48	46	44	1	82	433	1948
6 ^e	1520	22	159	24	46	54	45	1	74	425	1945
5 ^e	1587	16	131	30	41	40	38	1	71	368	1955
4 ^e	1526	33	149	29	46	35	46	0	75	413	1939
3 ^e	1459	25	128	25	46	39	36	1	59	359	1818
2 ^e	1430	26	97	14	29	28	26	0	37	257	1687
1 ^{re}	1458	14	93	18	25	16	14	0	45	225	1683
TOTAL	10495	159	915	171	281	258	249	4	443	2480	12975

NIVEAU	LU	IT	PT	DE	FR	BE	Ex-youg	CV	AUTRES	TOTAL ÉTRANGERS	TOTAL
7 ^e	77,8%	1,2%	8,1%	1,6%	2,5%	2,4%	2,3%	0,1%	4,2%	22,2%	100%
6 ^e	78,1%	1,1%	8,2%	1,2%	2,4%	2,8%	2,3%	0,1%	3,8%	21,9%	100%
5 ^e	81,2%	0,8%	6,7%	1,5%	2,1%	2,0%	1,9%	0,1%	3,6%	18,8%	100%
4 ^e	78,7%	1,7%	7,7%	1,5%	2,4%	1,8%	2,4%	0,0%	3,9%	21,3%	100%
3 ^e	80,3%	1,4%	7,0%	1,4%	2,5%	2,1%	2,0%	0,1%	3,2%	19,7%	100%
2 ^e	84,8%	1,5%	5,7%	0,8%	1,7%	1,7%	1,5%	0,0%	2,2%	15,2%	100%
1 ^{re}	86,6%	0,8%	5,5%	1,1%	1,5%	1,0%	0,8%	0,0%	2,7%	13,4%	100%
TOTAL	80,9%	1,2%	7,1%	1,3%	2,2%	2,0%	1,9%	0,0%	3,4%	19,1%	100%

e) Nationalité : statistiques comparatives

Bien que le taux des élèves étrangers dans l'enseignement secondaire soit légèrement plus haut que l'année passée, le taux de 19,1% reste cependant bien inférieur au taux d'étrangers dans la population totale ou dans les autres ordres d'enseignement.

ANNÉE	TOTAL	LUXEMBOURGEOIS	ÉTRANGERS	% ÉTRANGERS
1973/74	8214	7635	579	7,1%
1976/77	8271	7621	650	7,9%
1979/80	8801	7979	822	9,3%
1982/83	9120	8135	985	10,8%
1985/86	7951	6952	999	12,6%
1988/89	7733	6769	964	12,5%
1991/92	8420	7438	982	11,7%
1992/93	8712	7746	966	11,1%
1993/94	8985	7965	1020	11,4%
1994/95	9012	7959	1053	11,7%
1995/96	9353	8219	1134	12,1%
1996/97	9463	8318	1145	12,1%
1997/98	9553	8348	1205	12,6%
1998/99	9471	8281	1190	12,6%
1999/00	9641	8357	1284	13,3%
2000/01	9859	8505	1354	13,7%
2001/02	9942	8480	1462	14,7%
2002/03	9963	8410	1553	15,6%
2003/04	10316	8616	1700	16,5%
2004/05	10571	8788	1783	16,9%
2005/06	11114	9209	1905	17,1%
2006/07	11693	9607	2086	17,8%
2007/08	12122	9865	2257	18,6%
2008/09	12469	10077	2392	19,2%
2009/2010	12757	10380	2377	18,6%
2010/2011	12825	10428	2397	18,7%
2011/2012	12975	10495	2480	19,1%

f) Répartition des élèves par niveau et par établissement

NIVEAU								
LYCEE	7 ^e	6 ^e	5 ^e	4 ^e	3 ^e	2 ^e	1 ^{re}	TOTAL
AL	200	194	195	235	215	212	214	1465
LAML	261	224	238	197	169	157	134	1380
LCD	186	194	190	184	240	214	220	1428
LCE	119	135	135	132	125	118	124	888
LGE	179	159	145	140	184	172	196	1175
LGL	181	149	191	166	168	165	115	1135
LHCE	98	127	139	149	134	171	169	987
LMRL	204	191	195	183	210	183	186	1352
LN	57	78	66	58	50	52	45	406
LRSL	124	138	122	178	150	117	174	1003
LTC				18	18	13	12	61
LTJB	18	20	14	8				60
LJBM	17	25	16	19	23	34	30	164
LTMA	27	27	24	39				117
LNB	48	59	47	49	46	19		268
NL	65	50	44	42	22	18	13	254
NOSL	17	22	22					61
ALR	64	81	88	71				304
LTL		18		15				33
LTML			16					16
LBV	19							19
Total public	1884	1891	1887	1883	1754	1645	1632	12576
EPF	64	54	68	56	64	42	51	399
Total privé	64	54	68	56	64	42	51	399
TOTAL	1948	1945	1955	1939	1818	1687	1683	12975

Statistiques globales

g) Âge

La répartition par âge permet de dresser un constat du retard scolaire par rapport à « l'âge normal* » pour la fréquentation des différents niveaux d'études.

Comme il ressort des tableaux ci-dessous, 5,3% des élèves d'une classe de 7^e ont au moins une année de retard et ce taux va en croissant suivant les différentes années d'études jusqu'à la classe terminale où 33,7% des élèves dépassent « l'âge normal ».

niveau	<12	12	13	14	15	16	17	18	19	20	21	22	>22	TOTAL
7 ^e	71	1767	98	11	1									1948
6 ^e	1	56	1683	194	11									1945
5 ^e		1	55	1625	240	33				1				1955
4 ^e				50	1525	308	47	9						1939
3 ^e				2	59	1353	316	67	19	1	1			1818
2 ^e						46	1197	346	81	13	4			1687
1 ^{re}							39	1078	410	114	25	14	3	1683
TOTAL	72	1824	1836	1882	1836	1740	1599	1500	510	129	30	14	3	12975

niveau	<12	12	13	14	15	16	17	18	19	20	21	22	>22	TOTAL
7 ^e	3,6%	90,7%	5,0%	0,3%										100%
6 ^e		2,9%	86,5%	10,0%	0,6%									100%
5 ^e			2,8%	83,1%	12,3%	1,7%								100%
4 ^e			0,0%	2,6%	78,6%	15,9%	2,4%	0,5%						100%
3 ^e					3,2%	74,4%	17,4%	3,7%	1,0%	0,1%				100%
2 ^e						2,7%	71,0%	20,5%	4,8%	0,8%	0,2%			100%
1 ^{re}						0,0%	2,3%	64,1%	24,4%	6,8%	1,5%	0,8%	0,2%	100%
TOTAL	0,6%	14,1%	14,2%	14,5%	14,2%	13,4%	12,3%	11,6%	3,9%	1,0%	0,2%	0,1%	0,0%	100,0%

* La notion « d'âge normal » présuppose que les élèves ont été scolarisés en 1^{re} année d'études primaire à l'âge de 6 ans, qu'ils ont été admis dans une classe de 7^e de l'enseignement secondaire après leur 6^e année d'études primaire et qu'ils n'ont ni redoublé ni « sauté » aucune classe.

Résultats scolaires

Bilan global descriptif

1. Promotion globale

Remarques :

- L'échantillon se limite aux 10936 élèves des classes de 7^e aux classes de 2^e qui ont eu une promotion à la fin de l'année scolaire 2011/12. Ne sont ni inclus les 241 élèves du Neie Lycée, ni les 115 élèves des classes internationales, où le système de promotion, le calcul des moyennes et la dénomination des matières enseignées ne sont pas comparables à ceux du système standard.
- A partir de l'année scolaire 2005/06, l'ajournement peut consister en un travail de vacances qui se solde par une épreuve portant sur le travail de vacances et une décision de promotion ou l'ajournement peut consister en un travail de révision qui peut se solder par une épreuve.

5027 élèves sont de sexe masculin (= 46,0%) et 5909 élèves sont de sexe féminin (= 54,0%).

10588 élèves sont inscrits dans l'enseignement public (= 96,8%) et 348 dans l'enseignement privé (= 3,2%).

8815 élèves sont de nationalité luxembourgeoise (= 80,6%) et 2121 élèves ont une autre nationalité (= 19,4%).

Le taux d'admission des élèves féminins s'élève à 92,9%, celui des élèves masculins à 89,0%.

PROMOTION 2011/2012						
	enseignement public		enseignement privé		TOTAL	
	absolu	relatif	absolu	relatif	absolu	relatif
TOTAL élèves	10588	100%	348	100%	10936	100%
admis directement	7483	70,7%	241	69,3%	7724	70,6%
admis par compensation	1641	15,5%	57	16,4%	1698	15,5%
admis avec travail de révision	7	0,1%	0	0,0%	7	0,1%
REUSSITE EN JUILLET	9131	86,2%	298	85,6%	9429	86,2%
refusés directement	402	3,8%	14	4,0%	416	3,8%
travail de vacances	1055	10,0%	36	10,3%	1091	10,0%
admis après travail de vacances *)	515	48,8%	20	55,6%	535	49,0%
refus après travail de vacances *)	540	51,2%	16	44,4%	556	51,0%
TOTAL ADMIS	9646	91,1%	318	91,4%	9964	91,1%
TOTAL REFUSES	942	8,9%	30	8,6%	972	8,9%

* les pourcentages en question s'entendent par rapport au total des élèves qui ont eu un travail de vacances

2. Moyenne générale annuelle

La moyenne générale annuelle sert de référence dans le système de compensation et reflète la moyenne des efforts fournis par l'élève.

Pour les 10936 élèves de l'enseignement secondaire la moyenne des moyennes générales annuelles est égale à 42,1 et elle se répartit comme suit:

MOYENNE GÉNÉRALE	55-60	50-54	45-49	40-44	35-39	30-34	25-29	< 25	P.C.*
NOMBRES D'ÉLÈVES	199	1018	2375	3604	2889	694	142	13	2
POURCENTAGE	1,8%	9,3%	21,7%	33,0%	26,4%	6,3%	1,3%	0,1%	0,0%

* deux élèves n'ont pas composé dans toutes les branches

Les différentes moyennes varient de 21 points (1 élève) à 59 points (4 élèves) avec la plus forte représentation entre 39 et 43 points avec respectivement 7,3%, 7,0%, 7,0%, 6,7% et 6,4% des élèves.

La moyenne générale annuelle des élèves féminins est supérieure de 1,7 point à celle des élèves masculins, les moyennes respectives étant de 42,9 et de 41,2.

La moyenne générale annuelle ne varie que légèrement d'une année d'études à l'autre. La classe de 4^e présente la moyenne la plus faible avec 41,0 points et la classe de 7^e la moyenne la plus élevée avec 43,6 points.

ANNÉE D'ÉTUDES	MOYENNE GÉNÉRALE ANNUELLE
7 ^e	43,6
6 ^e	42,0
5 ^e	41,8
4 ^e	41,0
3 ^e	42,3
2 ^e	42,1
moyenne générale	42,1

3. Les notes insuffisantes

L'application des critères de promotion a permis à 1705 élèves (=15,6%) d'être admis en juillet tout en présentant une ou plusieurs notes insuffisantes dont :

- 17 élèves sont admis avec une moyenne générale annuelle d'au moins 45 points. Tous ces élèves présentaient une note insuffisante.
- 1681 élèves sont admis par compensation dont 100 élèves qui ont compensé deux notes insuffisantes.
- 7 élèves sont admis après un travail de révision dont 4 élèves dans deux branches.

Il importe de signaler que sans application des critères de promotion, seulement 70,6% des élèves auraient été admis directement en juillet.

On peut signaler que le taux des élèves ajournés avec un travail de vacances est resté quasiment inchangé depuis 1990/91, à savoir entre 8,4% et 10,8% (10,0% en 2011/12).

En 2011/12, 238 des 1091 élèves ajournés ont eu un seul travail de vacances, 545 en ont eu deux et 308 en ont eu au moins trois. On doit constater que 51,0% des élèves ajournés n'ont pas été admis après les épreuves d'ajournement, ce qui équivaut à 5,1% de la totalité des élèves. En détail:

77 des 238 élèves qui ont eu un travail de vacances (= 32,4 %)

237 des 545 élèves qui ont eu deux travaux de vacances (= 43,5%)

221 des 282 élèves qui ont eu trois travaux de vacances (= 78,4%)

En 2011/12, 416 élèves (=3,8%) sont refusés directement en juillet.

Il importe de relever que sur les 10936 élèves dans l'enseignement secondaire, on peut compter 6178 notes insuffisantes. En détail:

10 notes insuffisantes avec une moyenne générale d'au moins 45 points;

1798 notes insuffisantes ont pu être compensées;

11 notes insuffisantes ont mené à un travail de révision

2274 notes insuffisantes ont mené à un travail de vacances

2085 notes insuffisantes ont mené à un échec direct en juillet

Ces notes insuffisantes se répartissent sur 3216 élèves (=29,4% de la totalité des élèves).

Signalons que 1500 élèves ont eu une note insuffisante en mathématiques (=13,7% de tous les élèves) et que 1171 élèves ont eu une note insuffisante en français (=10,7% de tous les élèves).

4. Promotion par nationalité

Comme les chiffres absolus de la majorité des nationalités présentes dans l'enseignement secondaire sont assez réduits, nous allons nous limiter à la comparaison des promotions des élèves luxembourgeois avec celles des élèves portugais et tous les autres élèves étrangers rassemblés.

PROMOTION 2011/2012						
	luxembourgeois		portugais		autres	
	absolu	relatif	absolu	relatif	absolu	relatif
TOTAL élèves	8815	100%	794	100%	1327	100%
admis directement	6347	72,0%	488	61,5%	889	67,0%
admis par compensation	1325	15,0%	140	17,6%	233	17,6%
admis avec travail de révision	3	0,0%	1	0,1%	3	0,2%
RÉUSSITE EN JUILLET	7675	87,1%	629	79,2%	1125	84,8%
refusés directement	320	3,6%	52	6,5%	70	5,3%
travail de vacances	820	9,3%	113	14,2%	158	11,9%
admis après travail de vacances *	419	51,1%	46	40,7%	70	44,3%
refusés après travail de vacances *	401	48,9%	67	59,3%	88	55,7%
TOTAL ADMIS	8094	91,8%	675	85,0%	1195	90,1%
TOTAL REFUSÉS	721	8,2%	119	15,0%	132	9,9%

* les pourcentages en question s'entendent par rapport au total des élèves qui ont eu un travail de vacances

Le tableau suivant met en évidence les branches dans lesquelles les élèves ont obtenu des notes insuffisantes, sans entrer dans les détails de la compensation, de l'ajournement ou du refus.

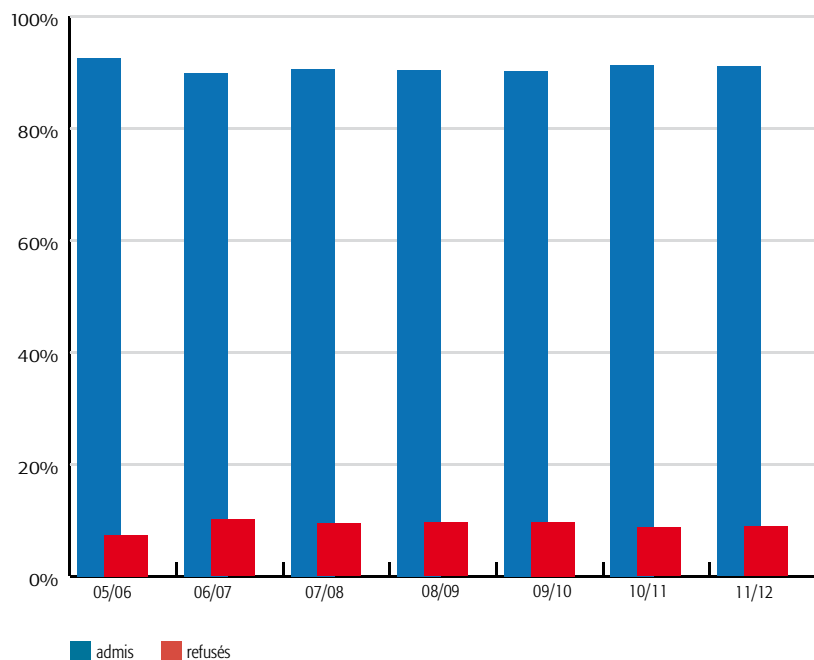
	LUXEMBOURGEOIS		PORTUGAIS		AUTRES	
	absolu	relatif	absolu	relatif	absolu	relatif
TOTAL élèves	8815	100%	794	100%	1327	100%
notes insuffisantes en mathématiques	1136	12,9%	156	19,6%	208	15,7%
notes insuffisantes en français	997	11,3%	67	8,4%	107	8,1%
notes insuffisantes en anglais	409	4,6%	37	4,7%	57	4,3%
notes insuffisantes en allemand	301	3,4%	110	13,9%	113	8,5%
notes insuffisantes en histoire	301	3,4%	62	7,8%	64	4,8%

5. Rétrospective

5.1. Rétrospective de la promotion globale

	05/06	06/07	07/08	08/09	09/10	10/11	11/12
admis directement	76,3%	70,4%	69,7%	69,7%	69,5%	69,8%	70,6%
admis par compensation	12,0%	15,1%	15,9%	15,6%	15,5%	16,3%	15,5%
admis avec travail de révision	0,002	0,002	0,1%	0,1%	0,1%	0,0%	0,1%
RÉUSSITE EN JUILLET	88,6%	85,7%	85,7%	85,5%	85,1%	86,1%	86,2%
refusés directement	3,0%	4,2%	3,9%	3,9%	4,2%	3,5%	3,8%
travail de vacances	8,4%	10,1%	10,5%	10,6%	10,7%	10,3%	10,0%
admis après travail de vacances *	47,8%	41,9%	47,4%	47,4%	48,6%	50,5%	49,0%
refusés après travail de vacances *	52,2%	58,1%	52,6%	52,6%	51,4%	49,5%	51,0%
TOTAL ADMIS	92,6%	89,9%	90,6%	90,4%	90,3%	91,3%	91,1%
TOTAL REFUSÉS	7,4%	10,1%	9,4%	9,6%	9,7%	8,7%	8,9%

* les pourcentages en question s'entendent par rapport au total des élèves ajournés qui ont eu un travail de vacances



5.2. Rétrospective de la moyenne générale annuelle

On peut constater qu'il n'y a pas eu de variations significatives durant les dernières années. Ainsi, de 1996/97 à 2011/12, la moyenne générale annuelle se situe entre 41,1 et 42,4 points.

Pour ce qui est de la répartition de la moyenne générale annuelle dans les différentes catégories de points, on peut noter qu'il n'y a guère eu de variations importantes durant les dernières années.

A noter que presque 64,9% des élèves ont une moyenne générale annuelle qui se situe entre 35 et 45 points.

5.3. Rétrospective de l'évolution des notes insuffisantes

TAUX DE NOTES INSUFFISANTES										
	07/08	rang	08/09	rang	09/10	rang	10/11	rang	11/12	rang
mathématiques	14,3%	1	14,5%	1	15,2%	1	14,0%	1	13,7%	1
français	11,6%	2	11,8%	2	11,9%	2	11,4%	2	10,7%	2
chimie	2,7%	7	1,8%	8	1,6%	8	1,5%	8	1,3%	8
physique	2,3%	8	2,0%	7	2,1%	7	2,0%	7	1,6%	7
anglais	5,1%	4	5,0%	3	5,0%	4	5,2%	3	4,6%	4
histoire	5,5%	3	5,0%	3	5,2%	3	4,8%	4	3,9%	5
allemand	5,0%	5	4,5%	5	4,3%	5	4,5%	5	4,8%	3
biologie	4,6%	6	4,4%	6	4,1%	6	3,0%	6	3,3%	6

Rappel :

L'anglais n'est pas enseigné ni dans les classes de 7^e ni dans la classe de 6^e classique.

La chimie et la physique ne sont enseignées qu'à partir de la classe de 3^e (sauf 2^eA, 2^eD et 2^eG, pas de physique en 2^eE, pas de chimie en 2^eF).

5.4. Rétrospective de l'évolution du nombre d'élèves par sexe

	Total	SEXE MASCULIN		SEXE FÉMININ	
		absolu	%	absolu	%
1994/95	8032	3699	46,1%	4333	53,9%
1995/96	8335	3765	45,2%	4570	54,8%
1996/97	8374	3792	45,3%	4582	54,7%
1997/98	8340	3746	44,9%	4594	55,1%
1998/99	8313	3765	45,3%	4548	54,7%
1999/00	8478	3781	44,6%	4697	55,4%
2000/01	8613	3786	44,0%	4827	56,0%
2001/02	8708	3844	44,1%	4864	55,9%
2002/03	8865	3886	43,8%	4979	56,2%
2003/04	9031	3933	43,5%	5098	56,5%
2004/05	9315	4078	43,8%	5237	56,2%
2005/06	9792	4370	44,6%	5422	55,4%
2006/07	10160	4563	44,9%	5597	55,1%
2007/08	10501	4775	45,5%	5726	54,5%
2008/09	10725	4900	45,7%	5825	54,3%
2009/10	10946	5016	45,8%	5930	54,2%
2010/11	10968	5067	46,2%	5901	53,8%
2011/12	10936	5027	46,0%	5909	54,0%

5.5. Rétrospective de la promotion par sexe

	SEXE MASCULIN				SEXE FÉMININ			
	admis	%	refusés	%	admis	%	refusés	%
1995/96	3138	83,3%	627	16,7%	3973	86,9%	597	13,1%
1996/97	3204	84,5%	588	15,5%	4062	88,7%	520	11,3%
1997/98	3201	85,5%	545	14,5%	4065	88,5%	529	11,5%
1998/99	3265	86,7%	500	13,3%	4116	90,5%	432	9,5%
1999/00	3249	85,9%	532	14,1%	4251	90,5%	446	9,5%
2000/01	3169	83,7%	617	16,3%	4294	89,0%	533	11,0%
2001/02	3268	85,0%	576	15,0%	4372	89,9%	492	10,1%
2002/03	3382	87,0%	504	13,0%	4524	90,9%	455	9,1%
2003/04	3547	90,2%	386	9,8%	4718	92,5%	380	7,5%
2004/05	3661	89,8%	417	10,2%	4882	93,2%	355	6,8%
2005/06	3993	91,4%	377	8,6%	5073	93,6%	349	6,4%
2006/07	3999	87,6%	564	12,4%	5137	91,8%	460	8,2%
2007/08	4230	88,6%	545	11,4%	5286	92,3%	440	7,7%
2008/09	4323	88,2%	577	11,8%	5377	92,3%	448	7,7%
2009/10	4418	88,1%	598	11,9%	5463	92,1%	467	7,9%
2010/11	4547	89,7%	520	10,3%	5472	92,7%	429	7,3%
2011/12	4473	89,0%	554	11,0%	5491	92,9%	418	7,1%

5.6. Rétrospective de l'évolution du nombre d'élèves par nationalité

	LUXEMBOURGEOIS		PORTUGAIS		AUTRES		TOTAL ÉTRANGERS	
	absolu	relatif	absolu	relatif	absolu	relatif	absolu	relatif
1995/96	7287	87,4%	393	4,7%	655	7,9%	1048	12,6%
1996/97	7317	87,4%	398	4,7%	659	7,9%	1057	12,6%
1997/98	7253	87,0%	396	4,7%	691	8,3%	1087	13,0%
1998/99	7241	87,1%	379	4,6%	693	8,3%	1072	12,9%
1999/00	7307	86,2%	394	4,6%	777	9,2%	1171	13,8%
2000/01	7396	85,9%	399	4,6%	818	9,5%	1217	14,1%
2001/02	7347	84,4%	423	4,8%	938	10,8%	1361	15,6%
2002/03	7475	84,3%	436	4,9%	954	10,8%	1390	15,7%
2003/04	7518	83,2%	478	5,3%	1035	11,5%	1513	16,8%
2004/05	7715	82,8%	530	5,7%	1070	11,5%	1600	17,2%
2005/06	8067	82,4%	580	5,9%	1145	11,7%	1725	17,6%
2006/07	8294	81,6%	663	6,5%	1203	11,9%	1866	18,4%
2007/08	8512	81,1%	691	6,6%	1298	12,4%	1989	18,9%
2008/09	8642	80,6%	757	7,1%	1326	12,4%	2083	19,4%
2009/10	8918	81,5%	755	6,9%	1273	11,6%	2028	18,5%
2010/11	8891	81,1%	772	7,0%	1305	11,9%	2077	18,9%
2011/12	8815	80,6%	794	7,3%	1327	12,1%	2121	19,4%

5.7. Rétrospective de la promotion par nationalité

TAUX DES ADMISSIONS							
	2005/06	2006/07	2007/08	2008/09	2009/10	2010/11	2011/12
luxembourgeois	92,9%	90,7%	91,0%	91,2%	90,8%	91,8%	91,8%
portugais	88,8%	81,9%	88,0%	83,8%	85,4%	87,2%	85,0%
autres	92,0%	89,9%	89,3%	89,1%	89,1%	90,5%	90,1%

Résultats
scolaires

Bilan par
niveau d'études

Division
inférieure

Division inférieure

classe de 7^e

1. La classe de 7^e

a) Effectifs

En 2011/12, 1883 élèves ont fréquenté une classe de 7^e, dont 849 (= 45,1%) de sexe masculin et 1034 (= 54,9%) de sexe féminin.

Remarques :

- Depuis 1997/98, les élèves sont admis en classe de 7^e suivant la procédure de passage de l'enseignement primaire vers l'enseignement postprimaire.
- Ne sont pas inclus les 65 élèves du « Neie Lycée » car le calcul des moyennes et la dénomination des matières et des branches enseignées ne sont pas comparables à ceux du système standard.

b) Moyenne générale annuelle

La moyenne des moyennes générales annuelles est égale à 43,6.

Le tableau qui suit décrit la répartition de la moyenne générale annuelle de la classe de 7^e :

MOYENNE GÉNÉRALE	55-60	50-54	45-49	40-44	35-39	30-34	25-29	< 25	P.C.*
NOMBRE D'ÉLÈVES	61	262	531	544	356	101	27	1	0
POURCENTAGE	3,2%	13,9%	28,2%	28,9%	18,9%	5,4%	1,4%	0,1%	0,0%

* aucun élève n'a pas composé dans toutes les branches

c) Promotion

7 ^e (2011/2012)		
	absolu	relatif
TOTAL élèves	1883	100%
admis directement	1499	79,6%
admis par compensation	195	10,4%
admis avec travail de révision	2	0,1%
RÉUSSITE EN JUILLET	1680	89,2%
refusés directement	57	3,0%
travail de vacances	146	7,8%
admis après travail de vacances *	62	42,5%
refusés après travail de vacances *	84	57,5%
TOTAL ADMIS	1742	92,5%
TOTAL REFUSÉS	141	7,5%

* les pourcentages en question s'entendent par rapport au total des élèves qui ont eu un travail de vacances

d) Promotion par sexe

MASCULIN		FÉMININ		TOTAL	
admission	refus	admission	refus	admission	refus
771	78	971	63	1770	125
90,8%	9,2%	93,9%	6,1%	92,5%	7,5%

e) Notes insuffisantes

3 élèves avec une note insuffisante sont admis avec une moyenne générale d'au moins 45 points.

195 élèves sont admis par compensation dont 193 élèves qui ont compensé une note insuffisante et 2 élèves qui en ont compensé deux.

2 élèves sont admis avec un travail de révision, dont un élève avec deux notes insuffisantes.

Parmi les 146 élèves ajournés, 29 ont eu un travail de vacances, 70 en ont eu deux et 47 en ont eu trois.

Il importe de rappeler que 84 élèves (= 57,5%) sont refusés après les ajournements, dont 5 des 29 élèves avec un travail de vacances (= 17,2%), 40 des 70 élèves avec deux travaux de vacances (= 57,1%) et 39 des 47 élèves qui en ont eu trois (= 83,0%).

57 élèves ont été refusés directement en juillet, dont:

24 avec 4 notes insuffisantes

16 avec 5 notes insuffisantes

15 avec au moins 6 notes insuffisantes

Le total des notes insuffisantes se chiffre à 784 qu'on peut subdiviser comme suit:

3 notes insuffisantes avec une moyenne générale d'au moins 45 points,

197 notes insuffisantes ont pu être compensées,

3 notes insuffisantes avec un travail de révision,

310 notes insuffisantes ont mené à un travail de vacances,

271 notes insuffisantes ont mené à un échec direct en juillet.

Division inférieure classe de 7^e

Les principales branches concernées sont les suivantes :

français	210 notes insuffisantes	(11,2% des élèves)
mathématiques	157 notes insuffisantes	(8,3% des élèves)
allemand	100 notes insuffisantes	(5,4% des élèves)
histoire	77 notes insuffisantes	(4,1% des élèves)
sciences naturelles	79 notes insuffisantes	(4,2% des élèves)
géographie	77 notes insuffisantes	(4,1% des élèves)

f) Nationalités

En 2011/12, 424 (=22,5%) des 1883 élèves de la classe de 7^e sont des élèves étrangers.

36,6% des élèves étrangers sont des élèves portugais.

Le tableau ci-dessous décrit la promotion par nationalité :

	LU	PT	AUTRES
taux de réussite	94,2%	81,3%	89,6%
taux d'échec	5,8%	18,7%	10,4%

Le tableau qui suit met en évidence le taux de notes insuffisantes par branche et par nationalité :

	LUXEMBOURGEOIS		PORTUGAIS		AUTRES	
	absolu	relatif	absolu	relatif	absolu	relatif
TOTAL élèves	1459	100%	155	100%	269	100%
notes insuffisantes en français	156	10,7%	22	14,2%	32	11,9%
notes insuffisantes en mathématiques	100	6,9%	30	19,4%	27	10,0%
notes insuffisantes en allemand	55	3,8%	19	12,3%	27	10,0%
notes insuffisantes en histoire	36	2,5%	20	12,9%	21	7,8%
notes insuffisantes en biologie	44	3,0%	19	12,3%	16	5,9%
notes insuffisantes en géographie	38	2,6%	24	15,5%	15	5,6%

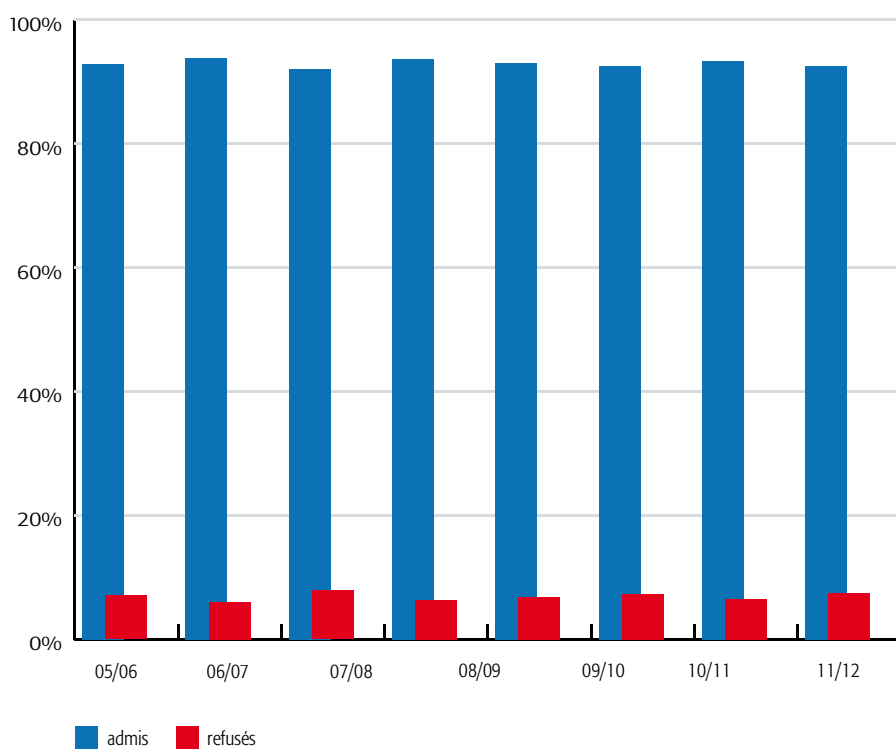
Division inférieure classe de 7^e

g) Rétrospective

- Promotion
- Notes insuffisantes

	04/05	05/06	06/07	07/08	08/09	09/10	10/11	11/12
admis directement	83,7%	84,7%	78,9%	80,6%	79,3%	79,1%	79,1%	79,6%
admis par compensation	6,1%	6,7%	10,1%	9,9%	10,3%	10,3%	11,5%	10,4%
admis avec travail de révision		0,1%	0,2%	0,1%	0,1%	0,0%	0,1%	0,1%
RÉUSSITE EN JUILLET	89,8%	91,5%	89,2%	90,6%	89,8%	89,5%	90,7%	89,2%
refusés directement	3,2%	2,6%	3,4%	2,7%	3,0%	2,5%	2,9%	3,0%
travail de vacances	7,0%	5,8%	7,4%	6,7%	7,2%	8,0%	6,4%	7,8%
admis après travail de vacances *	44,1%	40,7%	39,2%	45,6%	46,6%	39,1%	42,1%	42,5%
refusés après travail de vacances *	55,9%	59,3%	60,8%	54,4%	53,4%	60,9%	57,9%	57,5%
TOTAL ADMIS	92,9%	93,9%	92,1%	93,7%	93,1%	92,6%	93,4%	92,5%
TOTAL REFUSÉS	7,1%	6,1%	7,9%	6,3%	6,9%	7,4%	6,6%	7,5%

* les pourcentages en question s'entendent par rapport au total des élèves qui ont eu un travail de vacances



Division inférieure classe de 7^e

TAUX DE NOTES INSUFFISANTES												
	06/07	rang	07/08	rang	08/09	rang	09/10	rang	10/11	rang	11/12	rang
français	11,0%	1	10,0%	1	10,8%	1	11,3%	1	10,9%	1	11,2%	1
mathématiques	9,3%	2	7,8%	2	7,6%	2	8,4%	2	7,8%	2	8,3%	2
histoire	4,9%	4	4,9%	3	6,2%	3	3,3%	6	5,1%	3	4,1%	5
allemand	5,4%	3	4,3%	4	4,4%	4	5,2%	4	5,1%	3	5,4%	3
géographie	4,3%	6	4,2%	5	4,7%	6	3,5%	5	5,1%	3	4,2%	4
biologie	4,4%	5	3,7%	6	4,4%	4	5,5%	3	3,1%	6	4,1%	5

2. La classe de 6^e

a) Effectifs

1895 élèves ont fréquenté une classe de 6^e, dont 892 (=47,1%) de sexe masculin et 1003 (=52,9 %) de sexe féminin.

1621 élèves (=85,5%) étaient en section moderne et 274 élèves (=14,5%) étaient en section classique.

Remarque :

- Ne sont pas inclus les 50 élèves du « Neie Lycée », où le système de promotion, le calcul des moyennes et la dénomination des matières et des branches enseignées ne sont pas comparables à ceux du système standard.

b) Moyenne générale annuelle

La moyenne des moyennes générales annuelles est égale à 42,0 points.

Le tableau qui suit décrit la répartition de la moyenne annuelle pondérée de la classe de 6^e :

MOYENNE GÉNÉRALE	55-60	50-54	45-49	40-44	35-39	30-34	25-29	< 25	P.C.*
NOMBRE D'ÉLÈVES	38	186	409	607	474	145	29	6	1
POURCENTAGE	2,0%	9,8%	21,6%	32,0%	25,0%	7,7%	1,5%	0,3%	0,1%

* un élève n'a pas composé dans toutes les branches

c) Promotion

6 ^e (2011/2012)		
	absolu	relatif
TOTAL élèves	1895	100%
admis directement	1394	73,6%
admis par compensation	228	12,0%
admis avec travail de révision	4	0,2%
RÉUSSITE EN JUILLET	1626	85,8%
refusés directement	68	3,6%
travail de vacances	201	10,6%
admis après travail de vacances *	77	38,3%
refusés après travail de vacances *	124	61,7%
TOTAL ADMIS	1703	89,9%
TOTAL REFUSÉS	192	10,1%

* les pourcentages en question s'entendent par rapport au total des élèves qui ont eu un travail de vacances

Division inférieure classe de 6^e

d) Promotion par sexe

MASCULIN		FÉMININ		TOTAL	
admission	refus	admission	refus	admission	refus
782	110	921	82	1703	192
87,7%	12,3%	91,8%	8,2%	89,9%	10,1%

e) Notes insuffisantes

2 élèves avec une note insuffisante sont admis directement avec une moyenne générale d'au moins 45 points.

228 élèves sont admis par compensation dont 226 élèves qui ont compensé une note insuffisante et 2 élèves qui en ont compensé deux.

Parmi les 201 élèves ajournés, 48 ont eu un travail de vacances, 103 en ont eu deux et 50 en ont eu au moins trois.

Il importe de rappeler que 124 élèves (=61,7%) sont refusés après les ajournements, dont 18 des 48 élèves avec un travail de vacances (=37,5%), 65 des 103 élèves avec deux travaux de vacances (=63,1%) et 41 des 50 élèves qui en ont eu trois (=82,0%).

68 élèves ont été refusés directement en juillet, dont:

26 avec 4 notes insuffisantes

23 avec 5 notes insuffisantes

18 avec au moins 6 notes insuffisantes

Le total des notes insuffisantes se chiffre à 975 qu'on peut subdiviser comme suit:

6 notes insuffisantes ont mené à un travail de révision,

2 notes insuffisantes avec une moyenne générale d'au moins 45 points,

230 notes insuffisantes ont pu être compensées,

404 notes insuffisantes ont mené à un travail de vacances,

333 notes insuffisantes ont mené à un échec direct en juillet.

Division inférieure classe de 6^e

Les principales branches concernées sont les suivantes :

mathématiques	240 notes insuffisantes	(12,7% des élèves)
français	245 notes insuffisantes	(12,9% des élèves)
anglais	107 notes insuffisantes	(5,6% des élèves)
histoire	93 notes insuffisantes	(4,9% des élèves)
sciences naturelles	79 notes insuffisantes	(4,2% des élèves)
allemand	90 notes insuffisantes	(4,7% des élèves)
géographie	102 notes insuffisantes	(5,4% des élèves)

Rappelons que la langue anglaise n'est pas enseignée en 6^e classique (274 élèves), ce qui fait passer le taux d'échec pour cette branche à 6,6%.

f) Nationalités

En 2011/12, 420(= 22,2%) des 1895 élèves de la classe de 6e sont des élèves étrangers.

	LU	PT	AUTRES
taux de réussite	91,5%	77,2%	88,2%
taux d'échec	8,5%	22,8%	11,8%

37,6% des élèves étrangers sont des élèves portugais.

Le tableau qui suit met en évidence le taux de notes insuffisantes par branche et par nationalité :

	LUXEMBOURGEOIS		PORTUGAIS		AUTRES	
	absolu	relatif	absolu	relatif	absolu	relatif
TOTAL élèves	1475	100%	158	100%	262	100%
notes insuffisantes en français	206	14,0%	17	10,8%	22	8,4%
notes insuffisantes en mathématiques	178	12,1%	30	19,0%	32	12,2%
notes insuffisantes en anglais	75	5,1%	15	9,5%	17	6,5%
notes insuffisantes en histoire	54	3,7%	23	14,6%	16	6,1%
notes insuffisantes en biologie	45	3,1%	13	8,2%	21	8,0%
notes insuffisantes en allemand	47	3,2%	19	12,0%	24	9,2%
notes insuffisantes en géographie	60	4,1%	12	7,6%	30	11,5%

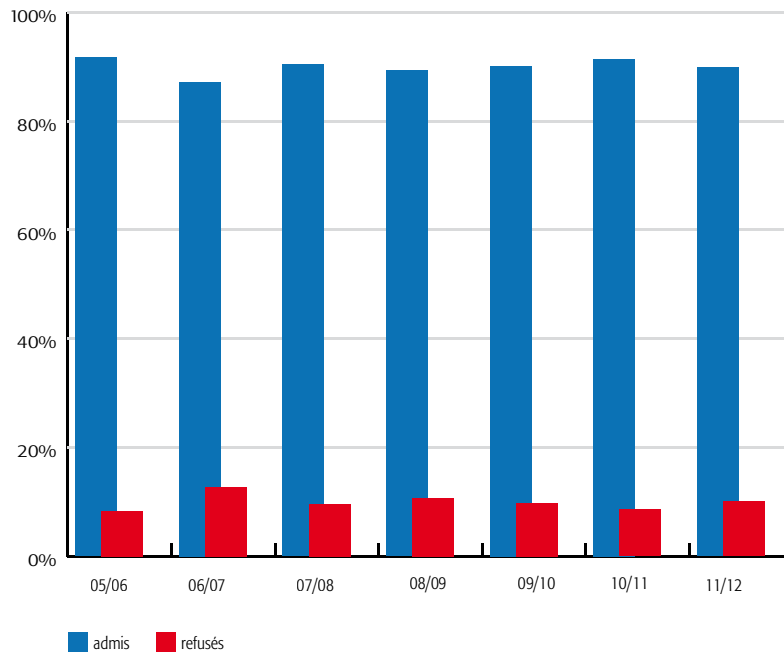
Division inférieure classe de 6^e

g) Rétrospective

- Promotion

	05/06	06/07	07/08	08/09	09/10	10/11	11/12
admis directement	77,3%	70,5%	70,0%	70,1%	72,1%	72,4%	73,6%
admis par compensation	9,8%	12,4%	15,2%	14,2%	12,9%	13,1%	12,0%
admis avec travail de révision	0,3%	0,2%	0,1%	0,1%	0,0%	0,0%	0,2%
RÉUSSITE EN JUILLET	87,4%	83,1%	85,4%	84,4%	85,1%	85,4%	85,8%
refusés directement	4,0%	5,5%	3,6%	4,2%	4,3%	3,1%	3,6%
travail de vacances	8,6%	11,4%	11,1%	11,4%	10,6%	11,5%	10,6%
admis après travail de vacances *	50,3%	36,0%	45,7%	42,9%	48,2%	52,0%	38,3%
refusés après travail de vacances *	49,7%	64,0%	54,3%	57,1%	51,8%	48,0%	61,7%
TOTAL ADMIS	91,7%	87,2%	90,4%	89,3%	90,2%	91,4%	89,9%
TOTAL REFUSÉS	8,3%	12,8%	9,6%	10,7%	9,8%	8,6%	10,1%

* les pourcentages en question s'entendent par rapport au total des élèves qui ont eu un travail de vacances



Division inférieure classe de 6^e

- Notes insuffisantes

TAUX DE NOTES INSUFFISANTES										
	07/08	rang	08/09	rang	09/10	rang	10/11	rang	11/12	rang
français	13,1%	2	13,7%	2	13,3%	2	11,5%	2	12,9%	1
mathématiques	13,8%	1	13,8%	1	13,7%	1	13,9%	1	12,7%	2
anglais	5,9%	5	6,3%	3	5,4%	5	4,8%	5	5,6%	3
histoire	6,2%	3	6,1%	4	6,2%	4	6,3%	3	4,9%	5
allemand	6,1%	4	4,2%	7	3,6%	7	4,6%	6	4,7%	6
géographie	4,7%	7	5,5%	5	7,1%	3	5,6%	4	5,4%	4
biologie	5,1%	6	5,2%	6	4,4%	6	3,5%	7	4,2%	7

année	total élèves	6 ^e MODERNE		6 ^e CLASSIQUE	
		absolu	relatif	absolu	relatif
1992/93	1561	1245	79,8%	316	20,2%
1993/94	1501	1216	81,0%	285	19,0%
1994/95	1531	1238	80,9%	293	19,1%
1995/96	1518	1258	82,9%	260	17,1%
1996/97	1629	1366	83,9%	263	16,1%
1997/98	1589	1296	81,6%	293	18,4%
1998/99	1524	1274	83,6%	250	16,4%
1999/00	1547	1283	82,9%	264	17,1%
2000/01	1583	1320	83,4%	263	16,6%
2001/02	1630	1378	84,5%	252	15,5%
2002/03	1708	1424	83,4%	284	16,6%
2003/04	1741	1466	84,2%	275	15,8%
2004/05	1735	1470	84,7%	265	15,3%
2005/06	1808	1513	83,7%	295	16,3%
2006/07	1938	1622	83,7%	316	16,3%
2007/08	2014	1681	83,5%	333	16,5%
2008/09	2035	1700	83,5%	335	16,5%
2009/10	2068	1777	85,9%	291	14,1%
2010/11	1977	1676	84,2%	301	15,8%
2011/12	1895	1621	85,5%	274	14,5%

Division inférieure

classe de 6^e

- Choix de l'enseignement classique ou moderne

2.1. Les enseignements moderne et classique

a) Effectifs

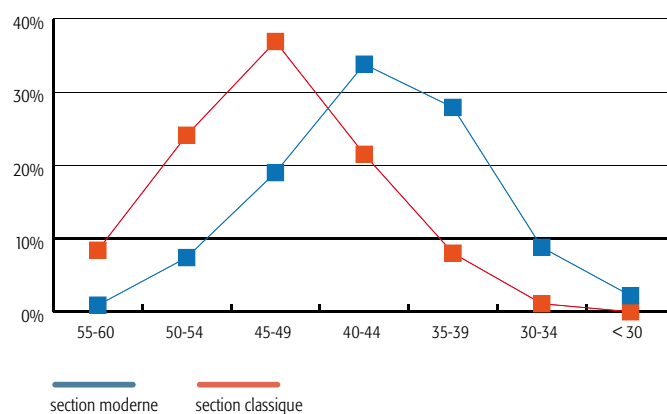
1621 élèves ont fréquenté une classe de 6^e, section moderne, dont 770 garçons (= 47,5%) et 851 filles (= 52,5%).

274 élèves ont fréquenté une classe de 6^e, section classique, dont 122 garçons (= 44,5%) et 152 filles (= 55,5%).

b) Moyenne générale annuelle

La moyenne des moyennes générales annuelles de la 6^e classique est nettement supérieure à celle de la 6^e moderne, à savoir respectivement 47,0 et 41,2 points.

moyenne	6 ^e MODERNE		6 ^e CLASSIQUE	
	absolu	relatif	absolu	relatif
55-60	15	0,9%	23	8,4%
50-54	120	7,4%	66	24,1%
45-49	308	19,0%	101	36,9%
40-44	548	33,8%	59	21,5%
35-39	452	27,9%	22	8,0%
30-34	142	8,8%	3	1,1%
< 30	35	2,2%	0	0,0%



Division inférieure classe de 6^e

c) Promotion

Rappelons qu'à l'enseignement de l'anglais dans la section moderne correspond l'enseignement du latin dans la section classique.

	6 ^e MODERNE		6 ^e CLASSIQUE	
	absolu	relatif	absolu	relatif
TOTAL élèves	1621	100%	274	100%
admis directement	1136	70,1%	258	94,2%
admis par compensation	228	14,1%	9	3,3%
admis avec travail de révision	4	0,2%	0	0,0%
RÉUSSITE EN JUILLET	1359	83,8%	267	97,4%
refusés directement	68	4,2%	0	0,0%
travail de vacances	194	12,0%	7	2,6%
admis après travail de vacances *	75	38,7%	2	28,6%
refusés après travail de vacances *	119	61,3%	5	71,4%
TOTAL ADMIS	1435	88,5%	269	98,2%
TOTAL REFUSÉS	187	11,5%	5	1,8%

*) les pourcentages en question s'entendent par rapport au total des élèves qui ont eu un travail de vacances

En ce qui concerne la section classique, il importe de signaler le taux élevé des élèves admis en juillet (97,4%) dont l'admission par compensation atteint 3,3 %.

Seulement 5 des 274 élèves sont refusés.

On peut compter 21 notes insuffisantes dont 9 en mathématiques, 4 en latin et en français.

En ce qui concerne la section moderne, le taux de réussite total s'élève à 88,5%.

A relever que 7,3% des élèves de la section moderne sont refusés après les ajournements.

Pour les 1621 élèves de la 6e moderne on peut compter 954 notes insuffisantes dont:

231 notes insuffisantes en mathématiques (= 14,3% des élèves)

241 notes insuffisantes en français (= 14,9% des élèves)

100 notes insuffisantes en géographie (= 6,2% des élèves)

d) Nationalités

Dans la classe de 6^e section moderne, la part des élèves étrangers s'élève à 22,9%, en section classique elle s'élève à 17,5%.

3. La classe de 5^e

a) Effectifs

1895 élèves ont fréquenté une classe de 5^e, dont 893 (=46,7%) de sexe masculin et 1018 (=53,3%) de sexe féminin.

En 5^e moderne il y a 1613 élèves (=85,1%) et 282 élèves (=14,9%) en 5^e classique.

Remarque :

- Ne sont pas inclus, les 44 élèves du «Neie Lycée», ni les 16 élèves qui suivent le programme du baccalauréat international, où le système de promotion, le calcul des moyennes et la dénomination des matières et des branches enseignées ne sont pas comparables à ceux du système standard.

b) Moyenne générale annuelle

La moyenne des moyennes générales annuelles est égale à 41,8 points.

MOYENNE GÉNÉRALE	55-60	50-54	45-49	40-44	35-39	30-34	25-29	< 25	P.C.*
NOMBRE D'ÉLÈVES	30	166	377	618	557	122	25	0	0
POURCENTAGE	1,6%	8,8%	19,9%	32,6%	29,4%	6,4%	1,3%	0,0%	0,0%

* aucun élève n'a pas composé dans toutes les branches

c) Promotion

5 ^e (2011/2012)		
	absolu	relatif
TOTAL élèves	1895	100%
admis directement	1302	68,7%
admis par compensation	289	15,3%
admis avec travail de révision	0	0,0%
RÉUSSITE EN JUILLET	1591	84,0%
refusés directement	63	3,3%
travail de vacances	241	12,7%
admis après travail de vacances *	115	47,7%
refusés après travail de vacances *	126	52,3%
TOTAL ADMIS	1706	90,0%
TOTAL REFUSÉS	189	10,0%

* les pourcentages en question s'entendent par rapport au total des élèves qui ont eu un travail de vacances

Division inférieure classe de 5^e

d) Promotion par sexe

MASCULIN		FÉMININ		TOTAL	
admission	refus	admission	refus	admission	refus
783	103	923	86	1706	189
88,4%	11,6%	91,5%	8,5%	90,0%	10,0%

e) Notes insuffisantes

3 élèves avec une note insuffisante sont admis directement avec une moyenne générale d'au moins 45 points.

289 élèves sont admis par compensation dont 274 élèves qui ont compensé une note insuffisante et 15 élèves qui en ont compensé deux.

Parmi les 241 élèves ajournés, 54 élèves ont eu un travail de vacances, 129 en ont eu deux et 57 en ont eu trois.

Il importe de rappeler que 126 (= 52,3%) élèves sont refusés après les ajournements dont 22 des 54 élèves avec un travail de vacances (= 40,7%), 59 des 129 élèves avec deux travaux de vacances (= 45,7%) et 45 des 58 élèves qui en ont eu trois (= 77,6%).

63 élèves ont été refusés directement en juillet, dont:

23 avec 4 notes insuffisantes

19 avec 5 notes insuffisantes

21 avec au moins 6 notes insuffisantes

Le total des notes insuffisantes se chiffre à 1122 qu'on peut subdiviser comme suit:

3 notes insuffisantes avec une moyenne générale d'au moins 45 points,

304 notes insuffisantes ont pu être compensées,

486 notes insuffisantes ont mené à un travail de vacances,

329 notes insuffisantes ont mené à un échec direct en juillet.

Division inférieure classe de 5^e

Les principales branches concernées sont les suivantes :

français	249 notes insuffisantes	(= 13,1% des élèves)
mathématiques	283 notes insuffisantes	(= 14,9% des élèves)
anglais	97 notes insuffisantes	(= 5,1 des élèves)
biologie	96 notes insuffisantes	(= 5,1% des élèves)
allemand	77 notes insuffisantes	(= 4,1% des élèves)
histoire	82 notes insuffisantes	(= 4,3% des élèves)
géographie	49 notes insuffisantes	(= 2,6% des élèves)

f) Nationalités

	LU	PT	AUTRES
taux de réussite	90,3%	88,3%	88,8%
taux d'échec	9,7%	11,7%	11,2%

En 2011/12, 343 (=18,1%) des élèves de la classe de 5^e sont des élèves étrangers.

37,6% des élèves étrangers sont des élèves portugais.

Le tableau qui suit met en évidence le taux de notes insuffisantes par branche et par nationalité :

	LUXEMBOURGEOIS		PORTUGAIS		AUTRES	
	absolu	relatif	absolu	relatif	absolu	relatif
TOTAL élèves	1552	100%	129	100%	214	100%
notes insuffisantes en français	219	14,1%	10	7,8%	20	9,3%
notes insuffisantes en mathématiques	225	14,5%	22	17,1%	36	16,8%
notes insuffisantes en anglais	76	4,9%	8	6,2%	13	6,1%
notes insuffisantes en histoire	63	4,1%	8	6,2%	11	5,1%
notes insuffisantes en biologie	75	4,8%	8	6,2%	13	6,1%
notes insuffisantes en allemand	54	3,5%	12	9,3%	11	5,1%
notes insuffisantes en géographie	34	2,2%	10	7,8%	5	2,3%

Division inférieure classe de 5^e

g) Rétrospective

- Promotion

	05/06	06/07	07/08	08/09	09/10	10/11	11/12
admis directement	76.0%	69,3%	69,0%	69,5%	69,0%	69,8%	68,7%
admis par compensation	11.7%	15,6%	15,5%	15,7%	15,7%	15,2%	15,3%
admis avec travail de révision	0.4%	0,2%	0,2%	0,2%	0,1%	0,1%	0,0%
RÉUSSITE EN JUILLET	88.1%	85,1%	84,7%	85,4%	84,8%	85,1%	84,0%
refusés directement	2.3%	2,9%	3,0%	2,3%	3,4%	3,3%	3,3%
travail de vacances	9.6%	12,0%	12,2%	12,3%	11,8%	11,6%	12,7%
admis après travail de vacances *	36.6%	37,0%	39,2%	40,4%	39,6%	47,2%	47,7%
refusés après travail de vacances *	63.4%	63,0%	60,8%	59,6%	60,4%	52,8%	52,3%
TOTAL ADMIS	91,7%	89,5%	89,5%	90,4%	89,4%	90,5%	90,0%
TOTAL REFUSÉS	8,3%	10,5%	10,5%	9,6%	10,6%	9,5%	10,0%

* les pourcentages en question s'entendent par rapport au total des élèves qui ont eu un travail de vacances

Division inférieure classe de 5^e

- Notes insuffisantes

TAUX DE NOTES INSUFFISANTES										
	07/08	rang	08/09	rang	09/10	rang	10/11	rang	11/12	rang
français	16,5%	1	15,5%	1	15,1%	2	14,0%	2	13,1%	2
mathématiques	15,0%	2	13,8%	2	16,4%	1	14,1%	1	14,9%	1
anglais	7,2%	3	6,4%	3	6,4%	3	4,9%	3	5,1%	3
histoire	2,4%	7	2,6%	7	3,1%	6	3,2%	6	4,3%	5
allemand	4,8%	4	4,1%	5	4,5%	4	3,9%	5	4,1%	6
géographie	3,6%	6	2,8%	6	3,7%	5	2,6%	7	2,6%	7
biologie	4,3%	5	4,4%	4	0,0%	7	4,2%	4	5,1%	3

- Choix de l'enseignement classique ou moderne

année	total élèves	5 ^e MODERNE		5 ^e CLASSIQUE	
		absolu	relatif	absolu	relatif
1992/93	1339	1035	77,3%	304	22,7%
1993/94	1430	1131	79,1%	299	20,9%
1994/95	1386	1112	80,2%	274	19,8%
1995/96	1401	1120	79,9%	281	20,1%
1996/97	1385	1125	81,2%	260	18,8%
1997/98	1523	1270	83,4%	253	16,6%
1998/99	1517	1238	81,6%	279	18,4%
1999/00	1463	1223	83,6%	240	16,4%
2000/01	1484	1232	83,0%	252	17,0%
2001/02	1500	1255	83,7%	245	16,3%
2002/03	1574	1338	85,0%	236	15,0%
2003/04	1552	1262	81,3%	290	18,7%
2004/05	1686	1418	84,1%	268	15,9%
2005/06	1678	1422	84,7%	256	15,3%
2006/07	1758	1480	84,2%	278	15,8%
2007/08	1816	1515	83,4%	301	16,6%
2008/09	1907	1601	84,0%	306	16,0%
2009/10	1914	1595	83,3%	319	16,7%
2010/11	1976	1695	85,8%	281	14,2%
2011/12	1895	1613	85,1%	282	14,9%

3.1. Les enseignements moderne et classique

a) Effectifs

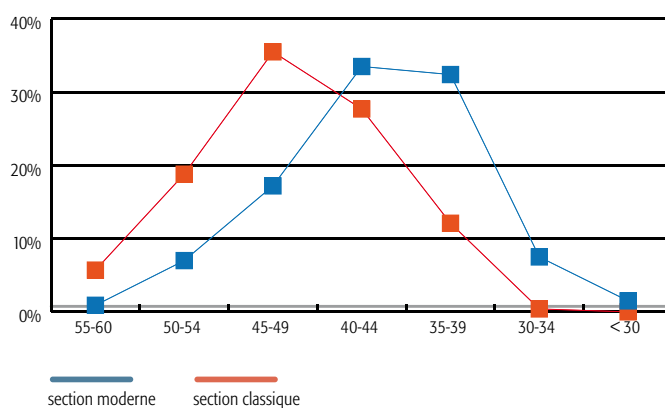
1613 élèves ont fréquenté une classe de 5^e, section moderne, dont 769 garçons (= 47,7%) et 844 filles (= 52,3%).

282 élèves ont fréquenté une classe de 5^e, section classique, dont 117 garçons (= 41,5%) et 165 filles (= 58,5%).

b) Moyenne générale annuelle

La moyenne des moyennes générales annuelles de la 5^e classique est bien supérieure à celle de la 5^e moderne, à savoir respectivement 45,8 et 41,1 points.

moyenne	5 ^e MODERNE		5 ^e CLASSIQUE	
	absolu	relatif	absolu	relatif
55-60	14	0,9%	16	5,7%
50-54	113	7,0%	53	18,8%
45-49	277	17,2%	100	35,5%
40-44	540	33,5%	78	27,7%
35-39	523	32,4%	34	12,1%
30-34	121	7,5%	1	0,4%
< 30	25	1,5%	0	0,0%



Division inférieure classe de 5^e

c) Promotion

Les résultats scolaires sont nettement meilleurs sur la section classique que sur la section moderne.

En ce qui concerne la section classique, il faut relever que 92,93% des élèves sont admis en juillet avec un taux d'admission par compensation qui ne s'élève qu'à 8,5%.

Seulement 14 élèves sont refusés, 13 après ajournement, 1 directement.

	5 ^e MODERNE		5 ^e CLASSIQUE	
	absolu	relatif	absolu	relatif
TOTAL élèves	1613	100%	282	100%
admis directement	1064	66,0%	238	84,4%
admis par compensation	265	16,4%	24	8,5%
admis avec travail de révision	0	0,0%	0	0,0%
RÉUSSITE EN JUILLET	1329	82,4%	262	92,9%
refusés directement	62	3,8%	1	0,4%
travail de vacances	222	13,8%	19	6,7%
admis après travail de vacances *	109	49,1%	6	31,6%
refusés après travail de vacances *	113	50,9%	13	68,4%
TOTAL ADMIS	1438	89,2%	268	95,0%
TOTAL REFUSÉS	175	10,8%	14	5,0%

**) les pourcentages en question s'entendent par rapport au total des élèves qui ont eu un travail de vacances*

On peut compter 63 notes insuffisantes dont 28 en latin et 17 en mathématiques.

En ce qui concerne la section moderne, le taux de réussite total s'élève à 89,2%.

A relever que 113 élèves (=7,0%) sont refusés après les ajournements.

Pour la section moderne, on peut retenir que :

266 ont eu une note insuffisante en mathématiques =16,5% des élèves;

243 ont eu une note insuffisante en français =15,1% des élèves;

95 ont eu une note insuffisante en anglais =5,9% des élèves.

d) Nationalités

Dans la classe de 5^e, section moderne, la part des élèves étrangers s'élève à 18,3%, en section classique elle s'élève à 17,0%.

4. Division inférieure

4.1. Rétrospective de la promotion par année d'études

TAUX DES ADMISSIONS DIRECTES							
	05/06	06/07	07/08	08/09	09/10	10/11	11/12
7 ^e	84,7%	78,9%	80,6%	79,3%	79,1%	79,1%	79,6%
6 ^e	77,3%	70,5%	70,0%	70,1%	72,1%	72,4%	73,6%
5 ^e	76,0%	69,3%	69,0%	69,5%	69,0%	69,8%	68,7%
Total cycle inférieur	79,5%	73,0%	73,4%	73,0%	73,0%	73,7%	73,7%

TAUX DES ADMISSIONS PAR COMPENSATION							
	05/06	06/07	07/08	08/09	09/10	10/11	11/12
7 ^e	6,7%	10,1%	9,9%	10,3%	10,3%	11,5%	10,4%
6 ^e	9,8%	12,4%	15,2%	14,2%	12,9%	13,1%	12,0%
5 ^e	11,7%	15,6%	15,4%	15,7%	15,7%	15,2%	15,3%
Total cycle inférieur	9,3%	12,6%	13,5%	13,3%	12,9%	13,3%	12,6%

TAUX GLOBAL DES ADMISSIONS							
	05/06	06/07	07/08	08/09	09/10	10/11	11/12
7 ^e	93,9%	92,1%	93,7%	93,1%	92,6%	93,4%	92,5%
6 ^e	91,7%	87,2%	90,4%	89,3%	90,2%	91,4%	89,9%
5 ^e	91,7%	89,5%	89,5%	90,4%	89,4%	90,5%	90,0%
Total cycle inférieur	92,5%	89,6%	91,3%	90,9%	90,8%	91,8%	90,8%

TAUX D'ÉCHEC GLOBAL							
	05/06	06/07	07/08	08/09	09/10	10/11	11/12
7 ^e	6,1%	7,9%	6,3%	6,9%	7,4%	6,6%	7,5%
6 ^e	8,3%	12,8%	9,6%	10,7%	9,8%	8,6%	10,1%
5 ^e	8,3%	10,5%	10,5%	9,6%	10,6%	9,5%	10,0%
Total cycle inférieur	7,5%	10,4%	8,7%	9,1%	9,2%	8,2%	9,2%

4.2. Taux d'admission par bâtiment

2011/2012				
Bâtiment	7 ^e	6 ^e	5 ^e	cycle inférieur
AL	96,0%	94,8%	93,3%	94,7%
LAML	91,2%	89,7%	89,5%	90,2%
LCD	91,9%	83,5%	86,3%	87,2%
LCE	93,3%	93,3%	91,9%	92,8%
LGE	92,2%	92,5%	91,0%	91,9%
LGL	90,1%	94,0%	92,1%	91,9%
LHCE	88,8%	87,4%	83,5%	86,3%
LMRL	96,1%	92,1%	90,8%	93,1%
LN	98,2%	91,0%	87,9%	92,0%
LRSL	92,7%	87,7%	93,4%	91,1%
NOSL	82,4%	77,3%	81,8%	80,3%
LTJB	94,4%	65,0%	71,4%	76,9%
LJBM	94,1%	84,0%	93,8%	89,7%
LTMA	96,3%	88,9%	75,0%	87,2%
ALR	98,4%	85,2%	93,2%	91,8%
LNB	93,8%	88,1%	95,7%	92,2%
LTL		100,0%		100,0%
LBV	68,4%			68,4%
EPF	84,4%	92,6%	91,2%	89,2%
TOTAL	92,5%	89,9%	90,0%	90,8%

Analyse de la promotion

Division
supérieure

5. La classe de 4^e

Remarques :

- En 1990/91, les orientations littéraire et scientifique ont remplacé les différentes sections A à F. A partir de l'année scolaire 2002/03, ces orientations ont été remplacées par une classe de 4^e, classe polyvalente. Cette première année de la division supérieure constitue une année de transition. Il s'agit d'une part de consolider les acquis de la division inférieure et d'autre part d'orienter l'élève vers une des sections du cycle de spécialisation.
- Le règlement grand-ducal du 9 mai 2008 autorise le Lycée technique du Centre et l'Athénée de Luxembourg à organiser des classes internationales préparant au diplôme du baccalauréat international.

a) Effectifs

En 2011/12, 1857 élèves ont fréquenté une classe de 4^e, dont 837 (= 45,1%) de sexe masculin et 1020 (= 54,9%) de sexe féminin.

En 4e moderne il y a 1606 élèves, en 4^e classique il y a 251 élèves et 40 élèves suivent le programme de la classe de 4e année du premier cycle secondaire du baccalauréat international.

Les 40 élèves de la classe du baccalauréat international ne sont pas pris en compte pour le calcul de la promotion de la classe de 4^e.

b) Moyenne générale annuelle

La moyenne des moyennes générales annuelles est égale à 41,0 points.

MOYENNE GÉNÉRALE	55-60	50-54	45-49	40-44	35-39	30-34	25-29	< 25	P.C.*
NOMBRE D'ÉLÈVES	27	149	318	576	556	162	35	2	1
POURCENTAGE	1,5%	8,2%	17,4%	31,5%	30,4%	8,9%	1,9%	0,1%	0,1%

* un élève n'a pas composé dans toutes les branches

Division supérieure classe de 4^e – classe polyvalente

c) Promotion

4 ^e (2011/2012)		
	absolu	relatif
TOTAL élèves	1857	100%
admis directement	1242	66,9%
admis par compensation	303	16,3%
admis avec travail de révision	1	0,1%
RÉUSSITE EN JUILLET	1546	83,3%
refusés directement	110	5,9%
travail de vacances	211	11,4%
admis après travail de vacances *	101	47,9%
refusés après travail de vacances *	110	52,1%
TOTAL ADMIS	1647	88,7%
TOTAL REFUSÉS	210	11,3%

* les pourcentages en question s'entendent par rapport au total des élèves qui ont eu un travail de vacances

d) Promotion par sexe

MASCULIN		FÉMININ		TOTAL	
admission	refus	admission	refus	admission	refus
726	111	921	99	1647	210
86,7%	13,3%	90,3%	9,7%	88,7%	11,3%

e) Notes insuffisantes

2 élèves avec une note insuffisante sont admis directement avec une moyenne générale d'au moins 45 points.

303 élèves sont admis par compensation dont 288 élèves qui ont compensé une note insuffisante et 15 élèves qui en ont compensé deux.

Parmi les 201 élèves ajournés, 58 élèves ont eu un travail de vacances, 89 en ont eu deux et 54 en ont eu trois.

Il importe de rappeler que 100(= 49,8%) élèves sont refusés après les ajournements dont 19 des 58 élèves avec un travail de vacances (= 32,8%), 36 des 89 élèves avec deux travaux de vacances (= 40,4%) et 45 des 54 élèves qui en ont eu trois (= 83,3%).

Division supérieure classe de 4^e – classe polyvalente

110 élèves ont été refusés directement en juillet, dont:

- 55 avec 4 notes insuffisantes
- 20 avec 5 notes insuffisantes
- 34 avec au moins 6 notes insuffisantes

Le total des notes insuffisantes se chiffre à 1271 qu'on peut subdiviser comme suit:

- 2 notes insuffisantes ont mené à un travail de révision,
- 2 notes insuffisantes avec une moyenne générale d'au moins 45 points,
- 318 notes insuffisantes ont pu être compensées,
- 398 notes insuffisantes ont mené à un travail de vacances,
- 551 notes insuffisantes ont mené à un échec direct en juillet.

Les principales branches concernées sont les suivantes:

mathématiques	308 notes insuffisantes	(= 16,6% des élèves)
français	149 notes insuffisantes	(= 8,0% des élèves)
histoire	111 notes insuffisantes	(= 6,0% des élèves)
biologie	162 notes insuffisantes	(= 8,7% des élèves)
anglais	117 notes insuffisantes	(= 6,3% des élèves)
allemand	103 notes insuffisantes	(= 5,5% des élèves)
géographie	99 notes insuffisantes	(= 5,3% des élèves)

f) Nationalités

En 2011/12, 367 (= 19,8%) des 1857 élèves de la classe de 4^e sont des élèves étrangers.

38,1% des élèves étrangers sont des élèves portugais.

	LU	PT	AUTRES
taux de réussite	88,7%	85,0%	91,2%
taux d'échec	11,3%	15,0%	8,8%

Le tableau qui suit met en évidence le taux de notes insuffisantes par branche et par nationalité :

	LUXEMBOURGEOIS		PORTUGAIS		AUTRES	
	absolu	relatif	absolu	relatif	absolu	relatif
TOTAL élèves	1490	100%	140	100%	227	100%
notes insuffisantes en français	131	8,8%	9	6,4%	9	4,0%
notes insuffisantes en mathématiques	238	16,0%	32	22,9%	38	16,7%
notes insuffisantes en anglais	101	6,8%	8	5,7%	8	3,5%
notes insuffisantes en histoire	97	6,5%	8	5,7%	6	2,6%
notes insuffisantes en biologie	131	8,8%	12	8,6%	19	8,4%
notes insuffisantes en allemand	60	4,0%	23	16,4%	20	8,8%
notes insuffisantes en géographie	88	5,9%	4	2,9%	7	3,1%

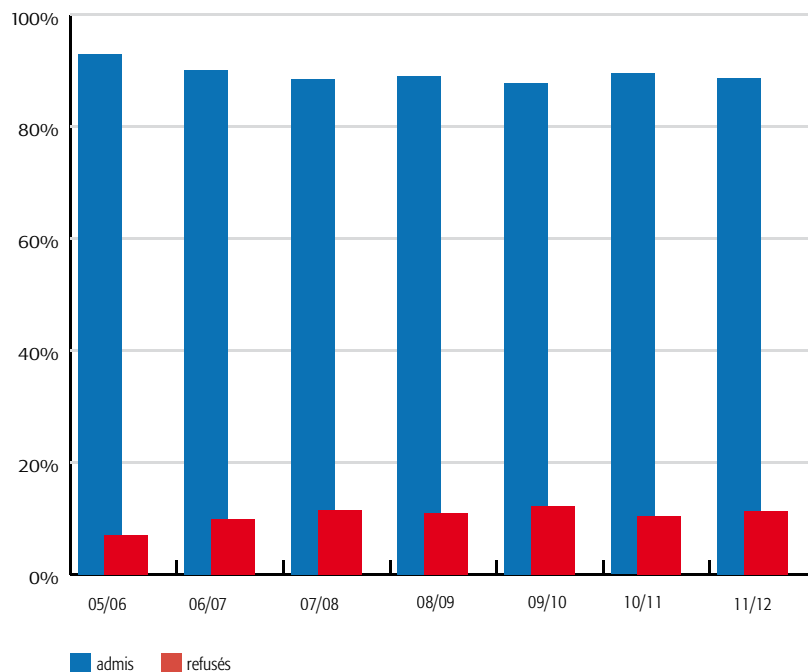
Division supérieure classe de 4^e – classe polyvalente

g) Rétrospective

- Promotion

	05/06	06/07	07/08	08/09	09/10	10/11	11/12
admis directement	76,7%	70,3%	67,5%	66,6%	63,9%	65,9%	66,9%
admis par compensation	11,2%	14,3%	15,1%	16,9%	16,3%	17,4%	16,3%
admis avec travail de révision	0,003	0,6%	0,1%	0,1%	0,1%	0,0%	0,1%
RÉUSSITE EN JUILLET	88,2%	85,2%	82,7%	83,6%	80,3%	83,3%	83,3%
refusés directement	3,0%	4,2%	5,7%	5,3%	6,5%	4,9%	5,9%
travail de vacances	8,8%	10,7%	11,7%	11,1%	13,2%	11,8%	11,4%
admis après travail de vacances *	53,2%	46,8%	50,3%	50,0%	56,8%	52,6%	47,9%
refusés après travail de vacances *	46,8%	53,2%	49,7%	50,0%	43,2%	47,4%	52,1%
TOTAL ADMIS	92,9%	90,1%	88,5%	89,1%	87,8%	89,5%	88,7%
TOTAL REFUSÉS	7,1%	9,9%	11,5%	10,9%	12,2%	10,5%	11,3%

* les pourcentages en question s'entendent par rapport au total des élèves qui ont eu un travail de vacances



Division supérieure classe de 4^e – classe polyvalente

- Notes insuffisantes

TAUX DE NOTES INSUFFISANTES										
	07/08	rang	08/09	rang	09/10	rang	10/11	rang	11/12	rang
français	11,0%	2	9,5%	2	11,1%	3	11,4%	2	8,0%	3
mathématiques	17,9%	1	17,7%	1	20,0%	1	17,6%	1	16,6%	1
anglais	6,8%	5	6,1%	5	8,3%	5	6,2%	5	6,3%	4
histoire	10,3%	3	7,6%	4	8,7%	4	8,8%	4	6,0%	5
allemand	5,6%	6	4,4%	7	4,7%	7	4,5%	7	5,5%	6
géographie	4,8%	7	5,3%	6	6,5%	6	5,1%	6	5,3%	7
biologie	8,6%	4	9,0%	3	11,9%	2	9,4%	3	8,7%	2

- Choix de l'enseignement

année	total élèves	4 ^e MODERNE		4 ^e CLASSIQUE		4 ^e BAC INTERNATIONAL	
		absolu	relatif	absolu	relatif	absolu	relatif
1991/92	1111	835	75,2%	276	24,8%		
1992/93	1145	897	78,3%	248	21,7%		
1993/94	1267	986	77,8%	281	22,2%		
1994/95	1305	1018	78,0%	287	22,0%		
1995/96	1277	1019	79,8%	258	20,2%		
1996/97	1298	1025	79,0%	273	21,0%		
1997/98	1310	1084	82,7%	226	17,3%		
1998/99	1355	1115	82,3%	240	17,7%		
1999/00	1395	1129	80,9%	266	19,1%		
2000/01	1364	1133	83,1%	231	16,9%		
2001/02	1377	1140	82,8%	237	17,2%		
2002/03	1353	1125	83,1%	228	16,9%		
2003/04	1514	1289	85,1%	225	14,9%		
2004/05	1494	1236	82,7%	258	17,3%		
2005/06	1587	1343	84,6%	244	15,4%		
2006/07	1604	1345	83,9%	239	14,9%	20	1,2%
2007/08	1670	1400	83,8%	255	15,3%	15	0,9%
2008/09	1768	1470	83,1%	271	15,3%	27	1,5%
2009/10	1854	1549	83,5%	274	14,8%	31	1,7%
2010/11	1869	1545	82,7%	281	15,0%	43	2,3%
2011/12	1897	1606	84,7%	251	13,2%	40	2,1%

Division supérieure

classe de 4^e – classe polyvalente

5.1. Les enseignements moderne et classique

Rappel:

40 élèves ont fréquenté la classe de 4^e du bac international, dont 36 élèves sont admis (= 90,0%), et 4 refusés (=10,0%).

a) Effectifs

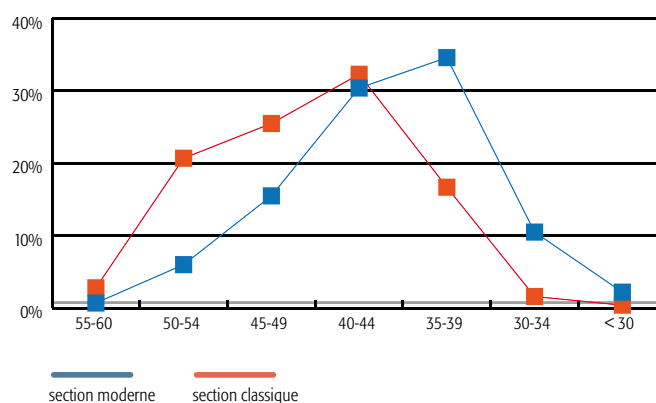
1606 élèves ont fréquenté une classe de 4^e, section moderne, dont 721 garçons (= 44,9%) et 885 filles (= 55,1%).

251 élèves ont fréquenté une classe de 4^e, section classique, dont 116 garçons (= 46,2%) et 135 filles (= 53,8%).

b) Moyenne générale annuelle

La moyenne des moyennes générales annuelles de la 4^e classique est bien supérieure à celle de la 4^e moderne, à savoir, respectivement 44,8 et 40,4 points.

	4 ^e MODERNE		4 ^e CLASSIQUE	
moyenne	absolu	relatif	absolu	relatif
55-60	11	0,7%	7	2,8%
50-54	96	6,0%	52	20,7%
45-49	249	15,5%	64	25,5%
40-44	489	30,4%	81	32,3%
35-39	556	34,6%	42	16,7%
30-34	169	10,5%	4	1,6%
< 30	36	2,2%	1	0,4%



Division supérieure classe de 4^e – classe polyvalente

c) Promotion

Comme pour les classes de la division inférieure, les résultats scolaires sont nettement meilleurs en 4^e classique qu'en 4^e moderne.

	4 ^e MODERNE		4 ^e CLASSIQUE	
	absolu	relatif	absolu	relatif
TOTAL élèves	1606	100%	251	100%
admis directement	1034	64,4%	208	82,9%
admis par compensation	278	17,3%	25	10,0%
admis avec travail de révision	1	0,1%	0	0,0%
RÉUSSITE EN JUILLET	1313	81,8%	233	92,8%
refusés directement	107	6,7%	3	1,2%
travail de vacances	186	11,6%	15	6,0%
admis après travail de vacances *	96	51,6%	5	33,3%
refusés après travail de vacances *	90	48,4%	10	66,7%
TOTAL ADMIS	1409	87,7%	238	94,8%
TOTAL REFUSÉS	197	12,3%	13	5,2%

* les pourcentages en question s'entendent par rapport au total des élèves qui ont eu un travail de vacances

En ce qui concerne la section classique, il faut relever que 92,8% des élèves sont admis en juillet avec un taux d'admissions par compensation qui ne s'élève qu'à 10,0%.

A retenir aussi que 13 élèves seulement ont été refusés dont 3 directement et 10 après ajournement.

On peut compter 69 notes insuffisantes dont 13 en mathématiques et 30 en latin.

Pour les 1606 élèves de la section moderne, le nombre de notes insuffisantes s'élève à 1202 dont les principales branches concernées sont:

295 notes insuffisantes en mathématiques = 18,4% des élèves;

158 notes insuffisantes en biologie = 9,8% des élèves;

144 notes insuffisantes en français = 9,0% des élèves.

d) Nationalités

Dans la classe de 4^e section moderne, la part des élèves étrangers s'élève à 20,2%, en section classique elle s'élève à 17,1%.

35 des 40 élèves de la classe internationale sont des élèves étrangers.

6. La classe de 3^e

a) Effectifs

En 2011/12, 1796 élèves ont fréquenté une classe de 3^e, dont 826 (=46,0%) de sexe masculin et 970 (54,0%) de sexe féminin. Parmi ces élèves, 36 suivent le programme de la classe de 3^e du cycle secondaire du baccalauréat international et ne sont pas pris en compte pour le calcul de la promotion de la classe de 3^{ème}.

Rappel :

Depuis 1991/92, les orientations littéraire et scientifique ont remplacé les différentes sections A à F.

A partir de l'année 2003/04, les orientations sont remplacées par les sections A à G, à savoir :

3^e A – Langues vivantes

3^e B – Mathématiques - Informatique

3^e C – Sciences Naturelles - Mathématiques

3^e D – Sciences Économiques - Mathématiques

3^e E – Arts plastiques

3^e F – Musique

3^e G – Sciences humaines et sociales

b) Moyenne générale annuelle

La moyenne des moyennes générales annuelles est égale à 42,3 points.

MOYENNE GÉNÉRALE	55-60	50-54	45-49	40-44	35-39	30-34	25-29	< 25	P.C.*
NOMBRE D'ÉLÈVES	30	130	389	674	443	80	10	3	1
POURCENTAGE	1,7%	7,4%	22,1%	38,3%	25,2%	4,5%	0,6%	0,2%	0,1%

* aucun élève n'a pas composé dans toutes les branches

Division supérieure – Cycle de spécialisation classe de 3^e

c) Promotion

3 ^e (2011/2012)		
	absolu	relatif
TOTAL élèves	1760	100%
admis directement	1201	68,2%
admis par compensation	367	20,9%
admis avec travail de révision	0	0,0%
RÉUSSITE EN JUILLET	1568	89,1%
refusés directement	68	3,9%
travail de vacances	124	7,0%
admis après travail de vacances *	70	56,5%
refusés après travail de vacances *	54	43,5%
TOTAL ADMIS	1638	93,1%
TOTAL REFUSÉS	122	6,9%

* les pourcentages en question s'entendent par rapport au total des élèves qui ont eu un travail de vacances

d) Promotion par sexe

MASCULIN		FÉMININ		TOTAL	
admission	refus	admission	refus	admission	refus
742	73	896	49	1638	122
91,0%	9,0%	94,8%	5,2%	93,1%	6,9%

e) Nationalités

En 2011/12, 330 (=18,8%) des 1760 élèves de la classe de 3^e sont des élèves étrangers.

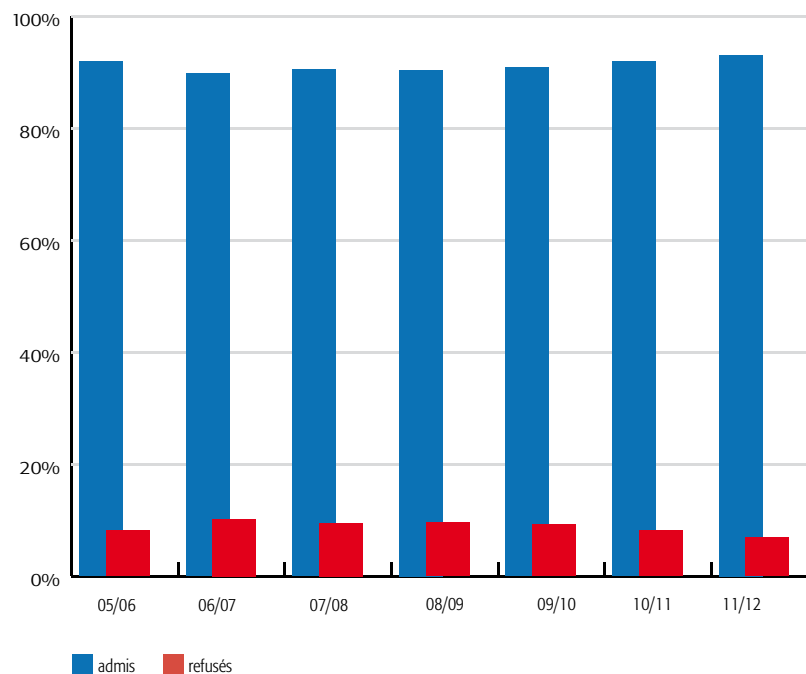
Le tableau qui suit décrit les taux de promotion par nationalité.

	LU	PT	AUTRES
taux de réussite	93,6%	91,8%	90,4%
taux d'échec	6,4%	8,2%	9,6%

Division supérieure – Cycle de spécialisation classe de 3^e

	05/06	06/07	07/08	08/09	09/10	10/11	11/12
admis directement	70,4%	62,3%	63,2%	65,7%	66,0%	65,8%	68,2%
admis par compensation	17,2%	22,1%	22,5%	19,9%	20,6%	21,2%	20,9%
admis avec travail de révision	0,002	0,002	0	0,3%	0,1%	0,0%	0,0%
RÉUSSITE EN JUILLET	87,8%	84,6%	85,7%	85,9%	86,7%	87,0%	89,1%
refusés directement	3,4%	4,8%	4,6%	5,1%	4,5%	3,4%	3,9%
travail de vacances	8,8%	10,6%	9,7%	9,1%	8,8%	9,6%	7,0%
admis après travail de vacances *	46,9%	48,8%	49,7%	49,6%	45,9%	50,6%	56,5%
refusés après travail de vacances *	53,1%	51,2%	50,3%	50,4%	54,1%	49,4%	43,5%
TOTAL ADMIS	91,9%	89,8%	90,5%	90,4%	90,8%	91,9%	93,1%
TOTAL REFUSÉS	8,1%	10,2%	9,5%	9,6%	9,2%	8,1%	6,9%

* les pourcentages en question s'entendent par rapport au total des élèves qui ont eu un travail de vacances



Division supérieure – Cycle de spécialisation classe de 3^e

- Choix de l'enseignement classique ou moderne

année	total élèves	3 ^e MODERNE		3 ^e CLASSIQUE		3 ^e BAC INTERNATIONAL	
		absolu	relatif	absolu	relatif	absolu	relatif
1992/93	1048	804	76,7%	244	23,3%		
1993/94	1166	900	77,2%	266	22,8%		
1994/95	1207	929	77,0%	278	23,0%		
1995/96	1131	882	78,0%	249	22,0%		
1996/97	1212	951	78,5%	261	21,5%		
1997/98	1197	982	82,0%	215	18,0%		
1998/99	1240	1012	81,6%	228	18,4%		
1999/00	1250	994	79,5%	256	20,5%		
2000/01	1275	1061	83,2%	214	16,8%		
2001/02	1253	1016	81,1%	237	18,9%		
2002/03	1246	1041	83,6%	205	16,4%		
2003/04	1402	1195	85,2%	207	14,8%		
2004/05	1464	1225	83,7%	239	16,3%		
2005/06	1587	1343	84,6%	244	15,4%		
2006/07	1535	1306	85,1%	229	14,9%		
2007/08	1551	1306	84,2%	225	14,5%	20	1,3%
2008/09	1568	1327	84,6%	231	14,7%	10	0,6%
2009/10	1682	1403	83,4%	255	15,2%	24	1,4%
2010/11	1737	1465	84,3%	248	14,3%	24	1,4%
2011/12	1796	1503	83,7%	257	14,3%	36	2,0%

- Choix de la section

section	2009/10		2010/11		2011/12	
	absolu	relatif	absolu	relatif	absolu	relatif
A	122	7,3%	164	9,1%	167	9,3%
B	151	9,0%	193	10,7%	207	11,5%
C	409	24,3%	382	21,3%	446	24,8%
D	400	23,8%	392	21,8%	386	21,5%
E	140	8,3%	133	7,4%	146	8,1%
F	43	2,6%	44	2,4%	25	1,4%
G	393	23,4%	405	22,6%	383	21,3%
classe internationale	24	1,4%	24	1,3%	36	2,0%
TOTAL	1682	100,0%	1737	100,0%	1796	100,0%

6.1. Les différentes sections de la classe de 3^e

a) Effectifs

SECTIONS							
	A	B	C	D	E	F	G
masculin	33	156	212	211	29	12	162
féminin	134	51	234	175	117	13	221
TOTAL	167	207	446	386	146	25	383

Dans les sections B, D et F, le nombre des élèves masculins dépasse celui des élèves de sexe féminin. Le nombre des filles l'emporte sur celui des garçons d'une manière très prononcée dans les sections A et E.

b) Moyenne générale annuelle

Les moyennes des moyennes générales annuelles dans les différentes sections varient de 40,8 (section G) à 43,4 (section B).

SECTION	MOYENNE GÉNÉRALE
A	42,2
B	43,8
C	42,8
D	42,4
E	41,2
F	42,8
G	40,4

6.1.1. Section A

a) Effectifs

En 2011/12, 167 élèves ont fréquenté la classe de 3^e, section A, dont 33 de sexe masculin (= 19,8%) et 134 élèves de sexe féminin (= 80,2%).

135 élèves sont de nationalité luxembourgeoise (= 80,8%) et 32 élèves ont une autre nationalité (= 19,2%), dont 14 élèves de nationalité portugaise.

b) Promotion

SECTION A	2009/10		2010/11		2011/12	
TOTAL ÉLÈVES	122	100%	164	100%	167	100%
admis directement	89	73,0%	111	67,7%	120	71,9%
admis par compensation	21	17,2%	23	14,0%	36	21,6%
admis avec travail de révision	0	0,0%	0	0,0%	0	0,0%
RÉUSSITE EN JUILLET	110	90,2%	134	81,7%	156	93,4%
refusés directement	3	2,5%	8	4,9%	2	1,2%
travail de vacances	9	7,4%	22	13,4%	9	5,4%
admis après travail de vacances *	5	55,6%	9	40,9%	3	33,3%
refusés après travail de vacances *	4	44,4%	13	59,1%	6	66,7%
TOTAL ADMIS	115	94,3%	143	87,2%	159	95,2%
TOTAL REFUSÉS	7	5,7%	21	12,8%	8	4,8%

* les pourcentages en question s'entendent par rapport au total des élèves qui ont eu un travail de vacances

c) Promotion par sexe

MASCULIN		FÉMININ		TOTAL	
admission	refus	admission	refus	admission	refus
30	3	129	5	159	8
90,9%	9,1%	96,3%	3,7%	95,2%	4,8%

d) Notes insuffisantes

Pour la classe de 3^e, section A, le total des notes insuffisantes se chiffre à 78 dont les principales branches concernées sont les mathématiques avec 14 notes insuffisantes(= 17,9%) et la physique avec 15 notes insuffisantes (= 19,2%).

Division supérieure – Cycle de spécialisation classe de 3^e – section B

6.1.2. Section B

a) Effectifs

En 2011/12, 207 élèves ont fréquenté la classe de 3^e, section B, dont 156 de sexe masculin (= 75,4%) et 51 de sexe féminin (= 24,6%).

176 élèves sont de nationalité luxembourgeoise (= 85,0%), 31 élèves (= 15,0%) ont une autre nationalité.

b) Promotion

SECTION B	2009/10		2010/11		2011/12	
TOTAL ÉLÈVES	151	100%	193	100%	207	100%
admis directement	109	72,2%	154	79,8%	159	76,8%
admis par compensation	19	12,6%	19	9,8%	23	11,1%
admis avec travail de révision	0	0,0%	0	0,0%	0	0,0%
RÉUSSITE EN JUILLET	128	84,8%	173	89,6%	182	87,9%
refusés directement	10	6,6%	7	3,6%	9	4,3%
travail de vacances	13	8,6%	13	6,7%	16	7,7%
admis après travail de vacances *	4	30,8%	9	69,2%	6	37,5%
refusés après travail de vacances *	9	69,2%	4	30,8%	10	62,5%
TOTAL ADMIS	132	87,4%	182	94,3%	188	90,8%
TOTAL REFUSÉS	19	12,6%	11	5,7%	19	9,2%

* les pourcentages en question s'entendent par rapport au total des élèves qui ont eu un travail de vacances

c) Promotion par sexe

MASCULIN		FÉMININ		TOTAL	
admission	refus	admission	refus	admission	refus
145	11	43	8	188	19
92,9%	7,1%	84,3%	15,7%	90,8%	9,2%

d) Notes insuffisantes

Pour les 207 élèves de la classe de 3^e, section B, le total des notes insuffisantes s'élève à 97 dont 25 en français et 18 en mathématiques.

Division supérieure – Cycle de spécialisation classe de 3^e – section C

6.1.3. Section C

a) Effectifs

En 2011/12, 446 élèves ont fréquenté la section C, dont 212 de sexe masculin (= 47,5%) et 234 de sexe féminin (= 52,5%).

367 élèves sont de nationalité luxembourgeoise (= 82,3%) et 79 élèves ont une autre nationalité (= 17,7%) dont 31 Portugais.

b) Promotion

SECTION C	2009/10		2010/11		2011/12	
TOTAL ÉLÈVES	409	100%	382	100%	446	100%
admis directement	285	69,7%	268	70,2%	331	74,2%
admis par compensation	72	17,6%	74	19,4%	63	14,1%
admis avec travail de révision	0	0,0%	0	0,0%	0	0,0%
RÉUSSITE EN JUILLET	357	87,3%	342	89,5%	394	88,3%
refusés directement	17	4,2%	12	3,1%	31	7,0%
travail de vacances	35	8,6%	28	7,3%	21	4,7%
admis après travail de vacances *	17	48,6%	12	42,9%	13	61,9%
refusés après travail de vacances *	18	51,4%	16	57,1%	8	38,1%
TOTAL ADMIS	374	91,4%	354	92,7%	407	91,3%
TOTAL REFUSÉS	35	8,6%	28	7,3%	39	8,7%

* les pourcentages en question s'entendent par rapport au total des élèves qui ont eu un travail de vacances

c) Promotion par sexe

MASCULIN		FÉMININ		TOTAL	
admission	refus	admission	refus	admission	refus
184	28	223	11	407	39
86,8%	13,2%	95,3%	4,7%	91,3%	8,7%

d) Notes insuffisantes

Pour les 446 élèves de la classe de 3^e, section C, le total des notes insuffisantes se chiffre à 275 dont 66 en mathématiques (24,0%), 51 en français et 31 en physique.

Division supérieure – Cycle de spécialisation classe de 3^e – section D

6.1.4. Section D

a) Effectifs

En 2011/12, 386 élèves ont fréquenté la section D, dont 211 (= 54,7%) de sexe masculin et 175 (= 45,3%) de sexe féminin.

311 élèves (= 80,6%) sont de nationalité luxembourgeoise et 75 (= 19,4%) ont une autre nationalité.

b) Promotion

SECTION D	2009/10		2010/11		2011/12	
TOTAL ÉLÈVES	400	100%	392	100%	386	100%
admis directement	284	71,0%	261	66,6%	263	68,1%
admis par compensation	78	19,5%	91	23,2%	84	21,8%
admis avec travail de révision	1	0,3%	0	0,0%	0	0,0%
RÉUSSITE EN JUILLET	363	90,8%	352	89,8%	347	89,9%
refusés directement	10	2,5%	9	2,3%	7	1,8%
travail de vacances	27	6,8%	31	7,9%	32	8,3%
admis après travail de vacances *	9	33,3%	12	38,7%	21	65,6%
refusés après travail de vacances *	18	66,7%	19	61,3%	11	34,4%
TOTAL ADMIS	372	93,0%	364	92,9%	368	95,3%
TOTAL REFUSÉS	28	7,0%	28	7,1%	18	4,7%

* les pourcentages en question s'entendent par rapport au total des élèves qui ont eu un travail de vacances

c) Promotion par sexe

MASCULIN		FÉMININ		TOTAL	
admission	refus	admission	refus	admission	refus
196	15	172	3	368	18
92,9%	7,1%	98,3%	1,7%	95,3%	4,7%

d) Notes insuffisantes

Pour les 386 élèves d'une classe de 3^e, section D, le total des notes insuffisantes se chiffre à 222 dont 53 en mathématiques (=23,9%), 35 en français et 20 en physique.

Division supérieure – Cycle de spécialisation classe de 3^e – section E

6.1.5. Section E

a) Effectifs

En 2011/12, 146 élèves ont fréquenté la section E, dont 29 élèves (= 19,9%) de sexe masculin et 117 élèves (= 80,1%) de sexe féminin.

123 élèves (= 84,2 %) ont la nationalité luxembourgeoise, 23 élèves (= 15,8%) ont une autre nationalité.

b) Promotion

SECTION E	2009/10		2010/11		2011/12	
TOTAL ÉLÈVES	140	100%	133	100%	146	100%
admis directement	90	64,3%	72	54,1%	86	58,9%
admis par compensation	37	26,4%	43	32,3%	42	28,8%
admis avec travail de révision	0	0,0%	0	0,0%	0	0,0%
RÉUSSITE EN JUILLET	127	90,7%	115	86,5%	128	87,7%
refusés directement	7	5,0%	4	3,0%	7	4,8%
travail de vacances	6	4,3%	14	10,5%	11	7,5%
admis après travail de vacances *	4	66,7%	10	71,4%	7	63,6%
refusés après travail de vacances *	2	33,3%	4	28,6%	4	36,4%
TOTAL ADMIS	131	93,6%	125	94,0%	135	92,5%
TOTAL REFUSÉS	9	6,4%	8	6,0%	11	7,5%

* les pourcentages en question s'entendent par rapport au total des élèves qui ont eu un travail de vacances

c) Promotion par sexe

MASCULIN		FÉMININ		TOTAL	
admission	refus	admission	refus	admission	refus
25	4	110	7	135	11
86,2%	13,8%	94,0%	6,0%	92,5%	7,5%

d) Notes insuffisantes

Pour les 146 élèves de la classe de 3^e, section E, le nombre total des notes insuffisantes s'élève à 105 dont 30 en mathématiques (= 28,6%) 16 en physique et 14 en chimie.

Division supérieure – Cycle de spécialisation classe de 3^e – section F

6.1.6. Section F

a) Effectifs

25 élèves sont inscrits dans la section F dont 12 sont de sexe masculin (=48,0%) et 13 élèves sont de sexe féminin (= 52,0%).

24 des 25 élèves de la section F sont des élèves luxembourgeois.

b) Promotion

SECTION F	2009/10		2010/11		2011/12	
TOTAL ÉLÈVES	43	100%	44	100%	25	100%
admis directement	28	65,1%	29	65,9%	15	60,0%
admis par compensation	7	16,3%	11	25,0%	10	40,0%
admis avec travail de révision	0	0,0%	0	0,0%	0	0,0%
RÉUSSITE EN JUILLET	35	81,4%	40	90,9%	25	100,0%
refusés directement	3	7,0%	1	2,3%	0	0,0%
travail de vacances	5	11,6%	4	9,1%	0	0,0%
admis après travail de vacances *	3	60,0%	3	75,0%	0	0,0%
refusés après travail de vacances *	2	40,0%	1	25,0%	0	0,0%
TOTAL ADMIS	38	88,4%	43	97,7%	25	100,0%
TOTAL REFUSÉS	5	11,6%	1	2,3%	0	0,0%

* les pourcentages en question s'entendent par rapport au total des élèves qui ont eu un travail de vacances

c) Promotion par sexe

MASCULIN		FÉMININ		TOTAL	
admission	refus	admission	refus	admission	refus
12	0	13	0	25	0
100,0%	0,0%	100,0%	0,0%	100,0%	0,0%

d) Notes insuffisantes

Pour les 25 élèves de la classe de 3^e, section F, le nombre total des notes insuffisantes s'élève à 12 dont 7 en mathématiques (=58,3%).

Division supérieure – Cycle de spécialisation classe de 3^e – section G

6.1.7. Section G

a) Effectifs

En 2011/12, 383 élèves ont fréquenté la section G, dont 162 élèves de sexe masculin (= 42,3%) et 221 élèves de sexe féminin (= 57,7%).

294 élèves (= 76,8%) ont la nationalité luxembourgeoise et 89 élèves (= 23,2%) ont une autre nationalité.

b) Promotion

SECTION G	2009/10		2010/11		2011/12	
TOTAL ÉLÈVES	393	100%	405	100%	383	100%
admis directement	209	53,2%	233	57,5%	227	59,3%
admis par compensation	108	27,5%	102	25,2%	109	28,5%
admis avec travail de révision	1	0,3%	0	0,0%	0	0,0%
RÉUSSITE EN JUILLET	318	80,9%	335	82,7%	336	87,7%
refusés directement	24	6,1%	17	4,2%	12	3,1%
travail de vacances	51	13,0%	53	13,1%	35	9,1%
admis après travail de vacances *	25	49,0%	28	52,8%	20	57,1%
refusés après travail de vacances *	26	51,0%	25	47,2%	15	42,9%
TOTAL ADMIS	343	87,3%	363	89,6%	356	93,0%
TOTAL REFUSÉS	50	12,7%	42	10,4%	27	7,0%

* les pourcentages en question s'entendent par rapport au total des élèves qui ont eu un travail de vacances

c) Promotion par sexe

MASCULIN		FÉMININ		TOTAL	
admission	refus	admission	refus	admission	refus
150	12	206	15	356	27
92,6%	7,4%	93,2%	6,8%	93,0%	7,0%

d) Notes insuffisantes

Pour les 383 élèves de la classe de 3^e, section G, le nombre total des notes insuffisantes s'élève à 273 dont 63 en mathématiques (= 23,1%), 44 en français et 24 en physique.

7. La classe de 2^e

Rappel :

depuis 2004/05 les différentes sections de A1 à F sont remplacées par les sections A à G.

a) Effectifs

En 2011/12 1669 élèves ont fréquenté une classe de 2^e, dont 748 (= 46,3%) de sexe masculin et 898 (=53,7%) de sexe féminin. Parmi ces élèves, 23 suivent le programme de la classe de 3^e du cycle secondaire du baccalauréat international et ne sont pas pris en compte pour le calcul de la promotion de la classe de 2^e.

b) Moyenne générale annuelle

La moyenne des moyennes générales annuelles est égale à 42,3 points.

MOYENNE GÉNÉRALE	55-60	50-54	45-49	40-44	35-39	30-34	25-29	< 25	P.C.*
NOMBRE D'ÉLÈVES	22	126	356	591	461	73	16	1	0
POURCENTAGE	1,3%	7,7%	21,6%	35,9%	28,0%	4,4%	1,0%	0,1%	0,0%

* Aucun élève n'a pas composé dans toutes les branches

c) Promotion

2 ^e (2011/2012)		
	absolu	relatif
TOTAL ÉLÈVES	1646	100%
admis directement	1102	67,0%
admis par compensation	316	19,2%
admis avec travail de révision	0	0,0%
RÉUSSITE EN JUILLET	1418	86,1%
refusés directement	50	3,0%
travail de vacances	178	10,8%
admis après travail de vacances *	110	61,8%
refusés après travail de vacances *	68	38,2%
TOTAL ADMIS	1528	92,8%
TOTAL REFUSÉS	118	7,2%

* les pourcentages en question s'entendent par rapport au total des élèves qui ont eu un travail de vacances

d) Promotion par sexe

MASCULIN		FÉMININ		TOTAL	
admission	refus	admission	refus	admission	refus
669	79	859	39	1528	118
89,4%	10,6%	95,7%	4,3%	92,8%	7,2%

e) Nationalités

En 2011/12, 237 (= 14,4%) des 1646 élèves de la classe de 2^e sont des élèves étrangers dont 90 élèves portugais.

Le tableau qui suit décrit les taux de promotion par nationalité.

	LU	PT	AUTRES
taux de réussite	92,8%	91,1%	93,9%
taux d'échec	7,2%	8,9%	6,1%

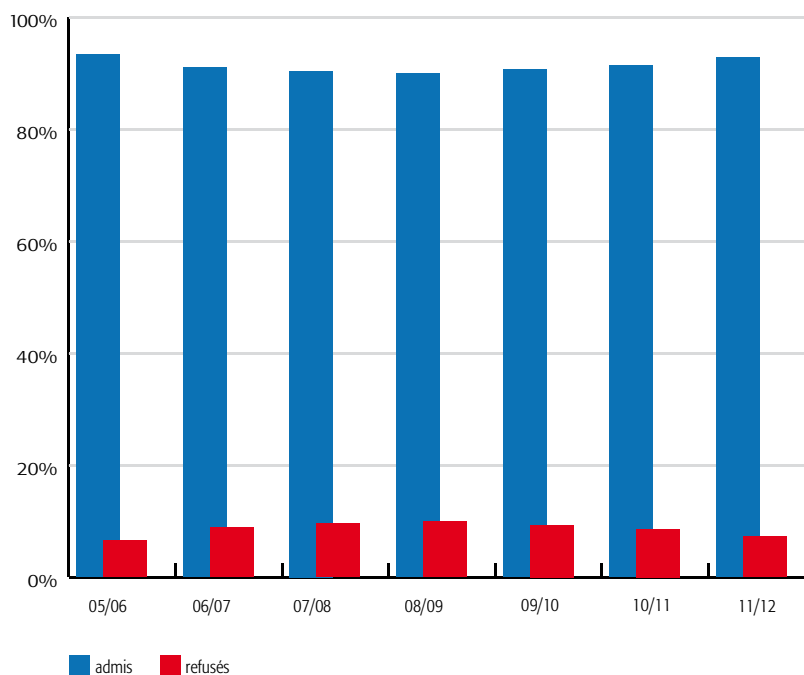
Division supérieure – Cycle de spécialisation classe de 2^e

f) Rétrospective

- Promotion

	05/06	06/07	07/08	08/09	09/10	10/11	11/12
admis directement	69,0%	68,5%	64,0%	64,3%	64,6%	64,2%	67,0%
admis par compensation	18,6%	18,5%	19,6%	18,9%	18,9%	20,9%	19,2%
admis avec travail de révision	0,1%	0,0%	0,0%	0,0%	0,0%	0,0%	0,0%
RÉUSSITE EN JUILLET	87,7%	87,0%	83,6%	83,2%	83,5%	85,1%	86,1%
refusés directement	2,7%	4,4%	43,0%	4,1%	3,9%	3,7%	3,0%
travail de vacances	9,6%	8,5%	12,1%	12,7%	12,6%	11,3%	10,8%
admis après travail de vacances *	59,8%	48,3%	56,6%	53,5%	57,5%	56,2%	61,8%
refusés après travail de vacances *	40,2%	51,7%	43,4%	46,5%	42,5%	43,8%	38,2%
TOTAL ADMIS	93,4%	91,1%	90,4%	90,0%	90,7%	91,4%	92,8%
TOTAL REFUSÉS	6,6%	8,9%	9,6%	10,0%	9,3%	8,6%	7,2%

* les pourcentages en question s'entendent par rapport au total des élèves qui ont eu un travail de vacances



Division supérieure – Cycle de spécialisation classe de 2^e

- Choix de l'enseignement classique ou moderne

année	total élèves	2 ^e MODERNE		2 ^e CLASSIQUE		2 ^e BAC INTERNATIONAL	
		absolu	relatif	absolu	relatif		
2001/02	1182	932	78,8%	250	21,2%		
2002/03	1233	1025	83,1%	208	16,9%		
2003/04	1204	982	81,6%	222	18,4%		
2004/05	1200	995	82,9%	205	17,1%		
2005/06	1323	1123	84,9%	200	15,1%		
2006/07	1398	1156	82,7%	242	17,3%		
2007/08	1443	1214	84,1%	229	15,9%		
2008/09	1474	1233	83,6%	225	15,3%	16	1,1%
2009/10	1489	1249	83,9%	231	15,5%	9	0,6%
2010/11	1581	1342	84,9%	239	15,1%	0	0,0%
2011/12	1669	1395	83,6%	251	15,0%	23	1,4%

- Choix de la section

section	2009/10		2010/11		2011/12	
	absolu	relatif	absolu	relatif	absolu	relatif
A	162	10,9%	116	7,3%	143	8,6%
B	141	9,5%	144	9,1%	182	10,9%
C	374	25,1%	381	24,1%	366	21,9%
D	321	21,6%	385	24,4%	377	22,6%
E	133	8,9%	138	8,7%	127	7,6%
F	31	2,1%	39	2,5%	43	2,6%
G	318	21,4%	378	23,9%	408	24,4%
classe internationale	9	0,6%	0	0,0%	23	1,4%
TOTAL	1489	100%	1581	100%	1669	100%

7.1. Les différentes sections de la classe de 2^e

a) Effectifs

	SECTIONS						
	A	B	C	D	E	F	G
masculin	23	128	176	196	23	18	184
féminin	120	54	190	181	104	25	224
TOTAL	143	182	366	377	127	43	408

Dans la section B, le nombre des élèves masculins dépasse largement celui des élèves de sexe féminin. Le nombre des filles l'emporte sur celui des garçons d'une manière très prononcée dans les sections A et E.

b) Moyenne générale annuelle

Les moyennes des moyennes générales annuelles dans les différentes sections varient de 40,6(section G) à 43,8(section A).

SECTION	MOYENNE GÉNÉRALE
A	43,8
B	43,5
C	41,8
D	42,2
E	43,1
F	42,9
G	40,6

Division supérieure – Cycle de spécialisation classe de 2^e – section A

7.1.1. Section A

a) Effectifs

En 2011/12, 143 élèves ont fréquenté la classe de 2^e, section A, dont 23 de sexe masculin (= 16,1%) et 120 élèves de sexe féminin (= 83,9%).

122 élèves sont de nationalité luxembourgeoise (= 85,3%) et 24 élèves ont une autre nationalité (= 14,7%), dont 8 élèves de nationalité portugaise.

b) Promotion

SECTION A	2009/10		2010/11		2011/12	
TOTAL ÉLÈVES	162	100%	116	100%	143	100%
admis directement	133	82,1%	99	85,3%	116	81,1%
admis par compensation	19	11,7%	10	8,6%	23	16,1%
admis avec travail de révision	0	0,0%	0	0,0%	0	0,0%
RÉUSSITE EN JUILLET	152	93,8%	109	94,0%	139	97,2%
refusés directement	2	1,2%	0	0,0%	0	0,0%
travail de vacances	8	4,9%	7	6,0%	4	2,8%
admis après travail de vacances *	5	62,5%	4	57,1%	4	100,0%
refusés après travail de vacances *	3	37,5%	3	42,9%	0	0,0%
TOTAL ADMIS	157	96,9%	113	97,4%	143	100,0%
TOTAL REFUSÉS	5	3,1%	3	2,6%	0	0,0%

* les pourcentages en question s'entendent par rapport au total des élèves qui ont eu un travail de vacances

c) Promotion par sexe

MASCULIN		FÉMININ		TOTAL	
admission	refus	admission	refus	admission	refus
23	0	120	0	143	0
100,0%	0,0%	100,0%	0,0%	100,0%	0,0%

d) Notes insuffisantes

Pour les 143 élèves de la classe de 2^e, section A, le total des notes insuffisantes se chiffre à 32 dont 9 en français.

Division supérieure – Cycle de spécialisation classe de 2^e – section B

7.1.2. Section B

a) Effectifs

En 2011/12, 182 élèves ont fréquenté la classe de 2^e, section B, dont 128 de sexe masculin (= 70,3%) et 54 de sexe féminin (= 29,7%).

162 élèves sont de nationalité luxembourgeoise (= 89,0%), 20 élèves (= 11,0%) ont une autre nationalité.

b) Promotion

SECTION B	2009/10		2010/11		2011/12	
TOTAL ÉLÈVES	141	100%	144	100%	182	100%
admis directement	108	76,6%	111	77,1%	132	72,5%
admis par compensation	8	5,7%	12	8,3%	25	13,7%
admis avec travail de révision	0	0,0%	0	0,0%	0	0,0%
RÉUSSITE EN JUILLET	116	82,3%	123	85,4%	157	86,3%
refusés directement	7	5,0%	8	5,6%	9	4,9%
travail de vacances	18	12,8%	13	9,0%	16	8,8%
admis après travail de vacances *	8	44,4%	5	38,5%	8	50,0%
refusés après travail de vacances *	10	55,6%	8	61,5%	8	50,0%
TOTAL ADMIS	124	87,9%	128	88,9%	165	90,7%
TOTAL REFUSÉS	17	12,1%	16	11,1%	17	9,3%

* les pourcentages en question s'entendent par rapport au total des élèves qui ont eu un travail de vacances

c) Promotion par sexe

MASCULIN		FÉMININ		TOTAL	
admission	refus	admission	refus	admission	refus
117	11	48	6	165	17
91,4%	8,6%	88,9%	11,1%	90,7%	9,3%

d) Notes insuffisantes

Pour les 182 élèves de la classe de 2^e, section B, le total des notes insuffisantes s'élève à 101 dont 18 en mathématiques I et 17 dans la branche combinée mathématiques/informatique.

7.1.3. Section C

a) Effectifs

En 2011/12, 366 élèves ont fréquenté la section C, dont 176 de sexe masculin (= 48,1%) et 219 de sexe féminin (= 51,9%).

314 élèves sont de nationalité luxembourgeoise (= 85,8%) et 52 élèves ont une autre nationalité (= 14,2%) dont 15 élèves portugais.

b) Promotion

SECTION C	2009/10		2010/11		2011/12	
TOTAL ÉLÈVES	374	100%	381	100%	366	100%
admis directement	231	61,8%	239	62,7%	250	68,3%
admis par compensation	54	14,4%	71	18,6%	55	15,0%
admis avec travail de révision	0	0,0%	0	0,0%	0	0,0%
RÉUSSITE EN JUILLET	285	76,2%	310	81,4%	305	83,3%
refusés directement	30	8,0%	19	5,0%	17	4,6%
travail de vacances	59	15,8%	52	13,6%	44	12,0%
admis après travail de vacances *	39	66,1%	29	55,8%	28	63,6%
refusés après travail de vacances *	20	33,9%	23	44,2%	16	36,4%
TOTAL ADMIS	324	86,6%	339	89,0%	333	91,0%
TOTAL REFUSÉS	50	13,4%	42	11,0%	33	9,0%

* les pourcentages en question s'entendent par rapport au total des élèves qui ont eu un travail de vacances

c) Promotion par sexe

MASCULIN		FÉMININ		TOTAL	
admission	refus	admission	refus	admission	refus
154	22	179	11	333	33
87,5%	12,5%	94,2%	5,8%	91,0%	9,0%

d) Notes insuffisantes

Pour les 366 élèves de la classe de 2^e, section C, le total des notes insuffisantes se chiffre à 221 dont 63 en mathématiques (=28,5% des élèves), 46 en physique, 34 en chimie et 26 en anglais.

Division supérieure – Cycle de spécialisation classe de 2^e – section D

7.1.4. Section D

a) Effectifs

En 2011/12, 377 élèves ont fréquenté la section D, dont 196(= 52,0%) de sexe masculin et 181 (= 48,0%) de sexe féminin.

322 élèves (= 85,4%) sont de nationalité luxembourgeoise et 55 ont une autre nationalité.

b) Promotion

SECTION D	2009/10		2010/11		2011/12	
TOTAL ÉLÈVES	321	100%	385	100%	377	100%
admis directement	210	65,4%	252	65,5%	255	67,6%
admis par compensation	65	20,2%	91	23,6%	75	19,9%
admis avec travail de révision	0	0,0%	0	0,0%	0	0,0%
RÉUSSITE EN JUILLET	275	85,7%	343	89,1%	330	87,5%
refusés directement	9	2,8%	12	3,1%	10	2,7%
travail de vacances	37	11,5%	30	7,8%	37	9,8%
admis après travail de vacances *	21	56,8%	15	50,0%	22	59,5%
refusés après travail de vacances *	16	43,2%	15	50,0%	15	40,5%
TOTAL ADMIS	296	92,2%	358	93,0%	352	93,4%
TOTAL REFUSÉS	25	7,8%	27	7,0%	25	6,6%

* les pourcentages en question s'entendent par rapport au total des élèves qui ont eu un travail de vacances

c) Promotion par sexe

MASCULIN		FÉMININ		TOTAL	
admission	refus	admission	refus	admission	refus
176	20	176	5	352	25
89,8%	10,2%	97,2%	2,8%	93,4%	6,6%

d) Notes insuffisantes

Pour les 377 élèves d'une classe de 2^e, section D, le total des notes insuffisantes se chiffre à 197 dont 82 en mathématiques (=41.6%), 27 en économie de gestion et application informatique et 23 en français.

7.1.5. Section E

a) Effectifs

En 2011/12, 127 élèves ont fréquenté la section E, dont 25 élèves (= 18,8%) de sexe masculin et 108 élèves (= 81,2%) de sexe féminin.

120 élèves (= 90,2%) ont la nationalité luxembourgeoise et 13 élèves ont une autre nationalité.

b) Promotion

SECTION E	2009/10		2010/11		2011/12	
TOTAL ÉLÈVES	133	100%	138	100%	127	100%
admis directement	72	54,1%	91	65,9%	87	68,5%
admis par compensation	45	33,8%	37	26,8%	33	26,0%
admis avec travail de révision	0	0,0%	0	0,0%	0	0,0%
RÉUSSITE EN JUILLET	117	88,0%	128	92,8%	120	94,5%
refusés directement	1	0,8%	2	1,4%	1	0,8%
travail de vacances	15	11,3%	8	5,8%	6	4,7%
admis après travail de vacances *	4	26,7%	4	50,0%	5	83,3%
refusés après travail de vacances *	11	73,3%	4	50,0%	1	16,7%
TOTAL ADMIS	121	91,0%	132	95,7%	125	98,4%
TOTAL REFUSÉS	12	9,0%	6	4,3%	2	1,6%

* les pourcentages en question s'entendent par rapport au total des élèves qui ont eu un travail de vacances

c) Promotion par sexe

MASCULIN		FÉMININ		TOTAL	
admission	refus	admission	refus	admission	refus
22	1	103	1	125	2
95,7%	4,3%	99,0%	1,0%	98,4%	1,6%

d) Notes insuffisantes

Pour les 138 élèves de la classe de 2^e, section E, le nombre total des notes insuffisantes s'élève à 57 dont 18 en mathématiques (= 31,6%), 15 en français et 7 en anglais.

Division supérieure – Cycle de spécialisation classe de 2^e – section F

7.1.6. Section F

a) Effectifs

18 des 43 élèves inscrits sont de sexe masculin (= 41,9%) et 25 élèves sont de sexe féminin (= 58,1%).
42 des 43 élèves de la section F sont des élèves luxembourgeois (=97,7%).

b) Promotion

SECTION F	2009/10		2010/11		2011/12	
TOTAL ÉLÈVES	31	100%	39	100%	43	100%
admis directement	21	67,7%	28	71,8%	26	60,5%
admis par compensation	6	19,4%	7	17,9%	12	27,9%
admis avec travail de révision	0	0,0%	0	0,0%	0	0,0%
RÉUSSITE EN JUILLET	27	87,1%	35	89,7%	38	88,4%
refusés directement	0	0,0%	0	0,0%	1	2,3%
travail de vacances	4	12,9%	4	10,3%	4	9,3%
admis après travail de vacances *	3	75,0%	3	75,0%	1	25,0%
refusés après travail de vacances *	1	25,0%	1	25,0%	3	75,0%
TOTAL ADMIS	30	96,8%	38	97,4%	39	90,7%
TOTAL REFUSÉS	1	3,2%	1	2,6%	4	9,3%

* les pourcentages en question s'entendent par rapport au total des élèves qui ont eu un travail de vacances

c) Promotion par sexe

MASCULIN		FÉMININ		TOTAL	
admission	refus	admission	refus	admission	refus
14	4	25	0	39	4
77,8%	22,2%	100,0%	0,0%	90,7%	9,3%

d) Notes insuffisantes

Pour les 43 élèves de la classe de 2^e, section F, le nombre total des notes insuffisantes s'élève à 32 dont 8 en mathématiques (=17,9%).

7.1.7. Section G

a) Effectifs

En 2011/12, 408 élèves ont fréquenté la section G, dont 184 élèves de sexe masculin (= 45,1%) et 224 élèves de sexe féminin (= 54,9%).

331 élèves (= 81,1%) ont la nationalité luxembourgeoise et 77 élèves ont une autre nationalité.

b) Promotion

SECTION G	2009/10		2010/11		2011/12	
TOTAL ÉLÈVES	318	100%	378	100%	408	100%
admis directement	181	56,9%	195	51,6%	236	57,8%
admis par compensation	83	26,1%	102	27,0%	93	22,8%
admis avec travail de révision	0	0,0%	0	0,0%	0	0,0%
RÉUSSITE EN JUILLET	264	83,0%	297	78,6%	329	80,6%
refusés directement	9	2,8%	17	4,5%	12	2,9%
travail de vacances	45	14,2%	64	16,9%	67	16,4%
admis après travail de vacances *	27	60,0%	40	62,5%	42	62,7%
refusés après travail de vacances *	18	40,0%	24	37,5%	25	37,3%
TOTAL ADMIS	291	91,5%	337	89,2%	371	90,9%
TOTAL REFUSÉS	27	8,5%	41	10,8%	37	9,1%

* les pourcentages en question s'entendent par rapport au total des élèves qui ont eu un travail de vacances

c) Promotion par sexe

MASCULIN		FÉMININ		TOTAL	
admission	refus	admission	refus	admission	refus
163	21	208	16	371	37
88,6%	11,4%	92,9%	7,1%	90,9%	9,1%

d) Notes insuffisantes

Pour les 408 élèves de la classe de 2^e, section G, le nombre total des notes insuffisantes s'élève à 325 dont 90 en mathématiques (= 27,7%), 54 en français et 36 en anglais.

8. Division supérieure

8.1. Rétrospective de la promotion par année d'études

TAUX DES ADMISSIONS DIRECTES							
	05/06	06/07	07/08	08/09	09/10	10/11	11/12
4 ^e	76,7%	70,3%	67,5%	66,6%	63,9%	65,9%	66,9%
3 ^e	70,4%	62,3%	63,2%	65,7%	66,0%	65,8%	68,2%
2 ^e	69,0%	68,5%	64,0%	64,3%	64,6%	64,2%	67,0%
Total	72,3%	67,0%	64,9%	65,6%	64,8%	65,4%	67,4%

TAUX DES ADMISSIONS PAR COMPENSATION							
	05/06	06/07	07/08	08/09	09/10	10/11	11/12
4 ^e	11,2%	14,3%	15,1%	16,9%	16,3%	17,4%	16,3%
3 ^e	17,2%	22,1%	22,5%	19,9%	20,6%	21,2%	20,9%
2 ^e	18,6%	18,5%	19,6%	18,9%	18,9%	20,9%	19,2%
Total	15,4%	18,2%	18,5%	18,5%	18,5%	19,7%	18,7%

TAUX GLOBAL DES ADMISSIONS							
	05/06	06/07	07/08	08/09	09/10	10/11	11/12
4 ^e	92,9%	90,1%	88,5%	89,1%	87,8%	89,5%	88,7%
3 ^e	91,9%	89,8%	90,5%	90,4%	90,8%	91,9%	93,1%
2 ^e	93,4%	91,1%	90,4%	90,0%	90,7%	91,4%	92,8%
Total	92,7%	90,3%	89,8%	89,8%	89,7%	90,9%	91,4%

TAUX D'ÉCHEC GLOBAL							
	05/06	06/07	07/08	08/09	09/10	10/11	11/12
4 ^e	7,1%	9,9%	11,5%	10,9%	12,2%	10,5%	11,3%
3 ^e	8,1%	10,2%	9,5%	9,6%	9,2%	8,1%	6,9%
2 ^e	6,6%	8,9%	9,6%	10,0%	9,3%	8,6%	7,2%
Total	7,3%	9,7%	10,2%	10,2%	10,3%	9,1%	8,6%

8.2. Taux d'admission par établissement

2011/2012			
Bâtiment	4 ^e	3 ^e	2 ^e
AL	90,1%	94,9%	94,6%
LAML	82,7%	89,3%	88,5%
LCD	85,3%	91,7%	92,1%
LCE	88,6%	93,6%	93,2%
LGE	95,7%	94,0%	93,0%
LGL	89,8%	93,5%	95,2%
LHCE	90,6%	92,5%	88,9%
LMRL	82,5%	95,7%	93,4%
LN	91,4%	100,0%	96,2%
LRSL	92,1%	90,0%	94,9%
LTMA	94,9%		
LTJB	87,5%		
LJBM	78,9%	82,6%	100,0%
LNB	91,8%	93,5%	84,2%
ALR	87,3%		
LTL	100,0%		
EPF	91,1%	95,3%	95,2%
TOTAL	88,7%	93,1%	92,8%

Observations finales

a. Répartition par sexe

En ce qui concerne la répartition par sexe, il importe de souligner qu'en 2011/12, 54,0% des élèves sont de sexe féminin et 46,0% sont de sexe masculin.

Cette même tendance peut être constatée pour toutes les années d'études, à savoir :

RÉPARTITION PAR SEXE		
année d'études	masculin	féminin
7 ^e	45,1%	54,9%
6 ^e	47,1%	52,9%
5 ^e	46,8%	53,2%
4 ^e	45,1%	54,9%
3 ^e	46,3%	53,7%
2 ^e	45,4%	54,6%
TOTAL	46,0%	54,0%

b. Répartition par nationalité

année d'études	LUXEMBOURGEOIS		ÉTRANGERS	
	absolu	relatif	absolu	relatif
7 ^e	1459	77,5%	424	22,5%
6 ^e	1475	77,8%	420	22,2%
5 ^e	1552	81,9%	343	18,1%
4 ^e	1490	80,2%	367	19,8%
3 ^e	1430	81,3%	330	18,8%
2 ^e	1409	85,6%	237	14,4%
TOTAL	8815	80,6%	2121	19,4%

Bien que le taux des élèves étrangers soit en légère hausse constante, on doit constater que leur taux reste bien inférieur dans l'enseignement secondaire que dans l'enseignement secondaire technique, où le taux des élèves étrangers se situe autour des 40%.

c. Réussite scolaire globale par niveau d'études

TAUX DE RÉUSSITE GLOBAL								+ / -
année d'études	05/06	06/07	07/08	08/09	09/10	10/11	11/12	10/11-11/12
7 ^e	93,9%	92,1%	93,7%	93,1%	92,6%	93,4%	92,5%	-0,9%
6 ^e	91,7%	87,2%	90,4%	89,3%	90,2%	91,4%	89,9%	-1,5%
5 ^e	91,7%	89,5%	89,5%	90,4%	89,4%	90,5%	90,0%	-0,5%
4 ^e	92,9%	90,1%	88,5%	89,1%	87,8%	89,5%	88,7%	-0,8%
3 ^e	91,9%	89,8%	90,5%	90,4%	90,8%	91,9%	93,1%	+1,2%
2 ^e	93,4%	91,1%	90,4%	90,0%	90,7%	91,4%	92,8%	+1,4%
TOTAL	92,6%	89,9%	90,6%	90,4%	90,3%	91,3%	91,1%	-0,2%

L'année 2011/12 se distingue par une baisse du taux de réussite globale de 0,2% par rapport à l'année précédente. On peut observer une amélioration du taux de réussite pour la classe de 3^{ième} et 2^{ième} par rapport à l'année d'études 2010/11.

L'interprétation des variations au niveau des différentes années d'études s'avère très difficile à cause des différentes mesures qui ont probablement influencé les résultats scolaires de ces classes:

En 2003/04, les orientations littéraire et scientifique ont été remplacées par une 4^e polyvalente.

En 2004/05 ces orientations sont remplacées par les sections A à G sur la classe de 3^e.

En 2002/03, un règlement grand-ducal redéfinit le seuil de compensation.

En 2005/06, un nouveau règlement grand-ducal détermine l'évaluation et la promotion de l'élève.

En 2006/07, ces critères de promotion ont été modifiés.

d. Admission par compensation

La possibilité de compenser, sous certaines conditions, des notes insuffisantes a permis à un grand nombre d'élèves de profiter de ces « nouveaux » critères de promotion pour être admis sans devoir préparer un travail de vacances.

TAUX DES ADMISSIONS PAR COMPENSATION							
année d'études	05/06	06/07	07/08	08/09	09/10	10/11	11/12
7 ^e	6,7%	10,1%	9,9%	10,3%	10,3%	11,5%	10,4%
6 ^e	9,8%	12,4%	15,2%	14,2%	12,9%	13,1%	12,0%
5 ^e	11,7%	15,6%	15,4%	15,7%	15,7%	15,2%	15,3%
4 ^e	11,2%	14,3%	15,1%	16,9%	16,3%	17,4%	16,3%
3 ^e	17,2%	22,1%	22,5%	19,9%	20,6%	21,2%	20,9%
2 ^e	18,6%	18,5%	19,6%	18,9%	18,9%	20,9%	19,2%
TOTAL	12,0%	15,1%	15,9%	15,6%	15,5%	16,3%	15,5%

e. Taux d'échec aux travaux de vacances

Un des effets positifs de l'introduction des nouveaux critères de promotion est la baisse du pourcentage d'élèves ajournés. Ceci est dû en premier lieu à la possibilité de compenser, sous certaines conditions, des notes insuffisantes.

Par contre, on doit constater que le taux d'échec après les travaux de vacances est très élevé, comme le montre le tableau ci-dessous. Les pourcentages en question s'entendent par rapport au total des élèves qui ont eu un travail de vacances. On peut constater qu'en 2011/12, plus de la moitié de ces élèves sont refusés.

TAUX D'ÉCHEC AUX AJOURNEMENTS							
année d'études	05/06	06/07	07/08	08/09	09/10	10/11	11/12
7 ^e	59,3%	60,8%	54,4%	53,4%	60,9%	57,9%	57,5%
6 ^e	49,7%	64,0%	54,3%	57,1%	51,8%	48,0%	61,7%
5 ^e	63,4%	63,0%	61,0%	59,6%	60,4%	52,8%	52,3%
4 ^e	46,8%	53,2%	49,7%	50,0%	43,2%	47,4%	49,8%
3 ^e	53,1%	51,2%	50,3%	50,4%	54,1%	49,4%	43,5%
2 ^e	40,2%	51,7%	43,4%	50,0%	42,5%	43,8%	38,2%
TOTAL	52,2%	58,1%	52,6%	53,4%	51,7%	49,5%	51,0%

f. Taux d'admission par sexe

Un fait marquant de la promotion dans l'enseignement secondaire est que sur toutes les années d'études, le taux d'admission des jeunes filles est supérieur à celui des jeunes garçons, de 3,1% pour les classes de 7^e et 5^e, et de 6,3% pour la classe de 2^e.

s

TAUX D'ADMISSION PAR SEXE		
année d'études	masculin	féminin
7 ^e	90,8%	93,9%
6 ^e	87,7%	91,8%
5 ^e	88,4%	91,5%
4 ^e	86,7%	90,3%
3 ^e	91,0%	94,8%
2 ^e	89,4%	95,7%
TOTAL	89,0%	92,9%

Statistiques globales et analyse des résultats scolaires

Glossaire

ES	Enseignement secondaire
EST	Enseignement secondaire technique
MENFP	Ministère de l'Éducation nationale et de la Formation professionnelle
PROCI	Projet cycle inférieur

Établissements scolaires

AL	Athénée de Luxembourg
ALR	Atert-Lycée Réiden
CL	Centre de Logopédie
CNFPC	Centre national de formation professionnelle continue d'Esch-sur-Alzette
CNFPC-E	Centre national de formation professionnelle continue d'Ettelbruck
CSEE	Centre socio-éducatif de l'Etat
EPF	École Privée Fieldgen
EPMC	École Privée Marie-Consolatrice
EPND	École Privée Notre-Dame Sainte-Sophie
EPSA	École Privée Sainte-Anne
LAML	Lycée Aline Mayrisch Luxembourg
LCD	Lycée classique Diekirch
LCE	Lycée classique d'Echternach
LEM	Lycée Ermesinde
LGE	Lycée de Garçons Esch-sur-Alzette
LGL	Lycée de Garçons Luxembourg
LHCE	Lycée Hubert Clément Esch-sur-Alzette
LJBM	Lycée Josy Barthel Mamer
LMR	Lycée Michel Rodange
LNB	Lycée Nic-Biever
LN	Lycée du Nord
LRS	Lycée Robert-Schuman Luxembourg
LTA	Lycée technique agricole
LTAM	Lycée technique des Arts et Métiers
LTB	Lycée technique de Bonnevoie
LTC	Lycée technique du Centre
LTE	Lycée technique d'Esch-sur-Alzette
LTECG	Lycée technique Ecole de Commerce et de Gestion
LTETT	Lycée technique Ettelbruck
LTHAH	Lycée technique hôtelier Alexis-Heck
LTJB	Lycée technique Joseph Bech
LTL	Lycée technique de Lallange
LTMA	Lycée technique Mathias Adam
LTML	Lycée technique Michel Lucius
LTPEM	Lycée technique privé Emile Metz
LTPES	Lycée technique pour Professions Éducatives et Sociales
LTPS	Lycée technique pour Professions de Santé
NOSL	Nordstadlycée
UELL	Uelzecht-Lycée

Nationalités

BE	belge
CV	cap-verdienne
DE	allemande
Ex-you	ex-yougoslave
FR	française
GB	britannique
IT	italienne
LU	luxembourgeoise
PT	portugaise

copyright: Ministère de l'Éducation nationale
et de la Formation professionnelle, février 2013

29, rue Aldringen
L-2926 Luxembourg
<http://www.men.public.lu>

ISBN: 978-99959-1-006-8

rédaction: Gilles Hirt
tél. : 247-85 960
e-mail : statistiques@men.lu

layout: MENFP

impression: SCIE